

# CE414-350

Használati utasítás

Az eredeti utasítás fordítása



**NORTON**  
SAINT-GOBAIN

**clipper**®



Alulírott gyártó:

**SAINT - GOBAIN ABRASIVES SA**  
**190, BD JF KENNEDY L-**  
**4930 BASCHARAGE**

Kijelenti, hogy ez a termék: Vágja le a  
 fűrész

**CE414 230V**  
**CE414 230V AUS**  
**CE414 230V UK**  
**CE414 115V UK**

kód:

**70184602671**  
**70184602672**  
**70184602673**  
**70184602674**

megfelel a következő irányelveknek:

- **"GÉPEK" 2006/42 / EK**
- **"ALACSONY FESZÜLTÉG" 2014/35 / UE**
- **"ÉLEKTROMÁGNESES KOMPATIBILITÁS" 2014/30 / CE**
- **"ZAJ" 2000/14 / EK**

és európai szabvány:

- **EN ISO 12100: Gépek biztonsága**
- **EN 55014-1: Elektromágneses összeférhetőség**
- **EN 55014-2 / A1: Elektromágneses összeférhetőség**
- **EN 61000-3-2: Elektromágneses összeférhetőség**
- **EN 61000-3-3 / A1 / A2: elektromágneses összeférhetőség**
- **EN 60745-1: Motoros elektromos szerszámok**
- **EN 60745-2-22: Motoros elektromos szerszámok**

Gépekre sorozatszámától érvényes: **1801XXXXX**.

A műszaki dokumentumok tárolóhelye: Saint-Gobain Abrasives 190, Bd. JF Kennedy 4930 BASCHARAGE,  
 LUXEMBURG

Ez a megfelelőségi nyilatkozat érvényét veszti, ha a terméket megállapodás nélkül átalakítják vagy módosítják.

Bascharage, Luxemburg, 2018.07.02.

François Chianese, ügyvezető tiszt

## Tartalomjegyzék

<b>1</b>	<b>Információk a jelen üzemeltetési utasításról .....</b>	<b>6</b>
	1.1 Az üzemeltetési utasításban használt jelölési konvenciók .....	6
<b>2</b>	<b>Figyelmeztető, utasításos és figyelmeztető ikonok .....</b>	<b>7</b>
<b>3</b>	<b>Biztonsági rendelkezések .....</b>	<b>9</b>
	3.1 Helyes használat .....	9
	3.2 Általános szerszámgépre vonatkozó biztonsági figyelmeztetések .....	9
	3.3 Előírt munkaruházat / egyéni védőeszközök (egyéni védőeszközök) .....	11
	3.4 A közlekedésben .....	12
	3.5 Használat előtt .....	12
	3.6 Elektromos biztonság .....	12
	3.7 Munka közben .....	13
<b>4</b>	<b>Az elektromos szerszám leírása és jellemzői .....</b>	<b>14</b>
	4.1 Műszaki adatok .....	14
	4.2 Nyilatkozat a rezgés kibocsátásról .....	15
	4.3 Nyilatkozat a zaj kibocsátásáról .....	16
	4.4 Szállítási terjedelem .....	17
	4.5 Fontos kezelési és működési jellemzők .....	17
	4.6 Az energiaindító használata .....	18
	4.7 Elektromos biztonsági rendszer .....	19
<b>5.</b>	<b>Felkészülés a használatra .....</b>	<b>20</b>
	5.1 A vágótárcsa felszerelése / eltávolítása .....	20
	5.2 A lapátvédő beállítása .....	21
	5.3 Vízcsatlakozás nedves vágáshoz .....	21
<b>6.</b>	<b>Az elektromos szerszám használata .....</b>	<b>22</b>
	6.1 Pengék .....	22
	6.2 Megengedett vágási terület és visszarúgás vagy húzás veszélye .....	23
	6.3 Munkamódszer és munkamódszer .....	23
	6.3 Fémvágás .....	24
	6.4 Beton / falazóanyagok vágása .....	24
<b>7</b>	<b>Üzemeltetési és karbantartási megjegyzések .....</b>	<b>25</b>
	7.1 Tisztítás és ápolás .....	25
	7.2 A szénkefék cseréje .....	26
	7.3 A rugórúd használata .....	27
<b>8.</b>	<b>Garancia .....</b>	<b>28</b>
<b>9.</b>	<b>Szerviz alkatrészek .....</b>	<b>29</b>



A gép kezelése előtt olvassa el és olvassa el teljes egészében ezeket a használati utasításokat, és mindig tartsa be az összes biztonsági előírást és utasítást. Ha további kérdése van a kezelési útmutató elolvasása után, vegye fel a kapcsolatot a Saint-Gobain Abrasives ügyfélszolgálatával.



A berendezés hosszú élettartama és biztonságos üzemeltetése érdekében gondosan vegye figyelembe a karbantartási irányelveket

## 1 Információ a jelen üzemeltetési utasításról

Ez az üzemeltetési utasítás a motor eszközeinek szerves részét képezi.



Fontos információkat és utasításokat tartalmaznak a motorkészülék kezeléséhez. Mindig tartsa be a megadott biztonsági előírásokat és utasításokat, mivel ezek előfeltételei annak biztosításához, hogy biztonságosan dolgozzon a berendezéssel.



Ezeket az üzemeltetési utasításokat a berendezés használatának helyén mindig rendelkezésre kell tartani, és mindenkinek gondosan el kell olvasnia azokat, akik a berendezésen vagy a berendezésen dolgoznak (beleértve a karbantartást, ápolást és javítást is).

Ezeket az üzemeltetési utasításokat csak a CE414-350 motorkészülék üzemeltetési utasításaként szabad használni. A tartalom (szöveges és grafikus illusztrációk) felhasználása - kivonatokban is - előzetes írásbeli hozzájárulásunk nélkül tilos, és bíróság elé állítható.

### 1.1 A kezelési útmutatóban használt jelölési konvenciók

#### A szöveg kiemeli

Xxxxx Az aláhúzott szöveg jelzi az ideiglenes címsorokat.

Xxxxx A dőlt betűs szöveg olyan tanácsokat és megjegyzéseket jelöl, amelyek megkönnyítik a motor eszköz használatát a felhasználó számára.

**1 Xxxxx**

Fekete háttérrel ellátott számozott szöveg jelzi a fő fejezet címsorait.

1.1 Xxxx

Szürke háttérrel ellátott számozott szöveg jelzi a fő alfejezetek címsorait.

Xxxxxxx

A keretek a kiemelt szakaszokat jelölik.

#### Szerkezet

A kezelési utasítások számozott fő és alfejezetek szerint vannak felépítve. Az 5. oldalon található tartalomjegyzék a szerkezet áttekintését mutatja.

#### Fejléc

Annak érdekében, hogy a felhasználó megkönnyítse a fejezetek megtalálását, a fejléc megnevezi azt a fő fejezetet, amelyhez az adott oldal tartalma tartozik.

#### Képek és diagramok

A jelen kezelési útmutató néhány grafikus ábrája sematikus vagy elvi illusztráció, és előfordulhat, hogy nem pontosan a készülék modelljét mutatja. A továbbított tartalom azonban mindenképpen kötelező.

## 2 Figyelmeztető, utasításos és figyelmeztető ikonok

**Fontos:** Ha a jelen kezelési utasításban egy vagy több ikon középre kerül, és közvetlenül egy fejlécfaj alatt van, akkor a figyelmeztetés az egész fejezetre vonatkozik.

A kezelési útmutatóban és a készüléken használt figyelmeztető, használati és figyelmeztető ikonok:



Veszély! Az utasítások be nem tartása balesetet okozhat, életveszélyes sérüléseket okozva



Vigyázat! Az utasítások be nem tartása a berendezés károsodásához vagy egyéb anyagi kárhoz vezethet



Gondosan olvassa el a használati utasítást. Ez a berendezés üzembe helyezése előtt, valamint bármilyen tisztítási, karbantartási vagy összeszerelési munka előtt érvényes.



Mindig viselje az előírt ruházatot. • Pasas. 3.3



Mindig viseljen erős, jó tapadású cipőt.



Viseljen védőkesztyűt. Ez vonatkozik a berendezéssel vagy a felszereléssel végzett minden munkára



Használat előtt vegye fel a sisakot, a fülvédőket és a napellenzőt.



Kapcsolja ki a motort!



L zajszint  $W_A = 110$  dB (A).



Soha ne folytassa a munkát sérült vágótárcsákkal.



Csak  $\geq 3\,900$  fordulat / perc (min. <sup>1)</sup>)



Figyelem: Visszarúgás!

Megjegyzések a fejezetben. A 6.2-t minden körülmények között be kell tartani!



Figyelem: Tűzveszély a szikráktól.



Viseljen légzésvédőt.



Ne használjon körfűrészlapokat.



## Por és szilícium-dioxiddal kapcsolatos figyelmeztetés

Falazat, beton, fém és egyéb anyagok őrlésével / vágásával / fúrásával por, köd és füst keletkezhet, amelyek olyan vegyi anyagokat tartalmaznak, amelyekről ismert, hogy súlyos vagy halálos sérüléseket vagy betegségeket okozhatnak, például légzőszervi megbetegedéseket, rákot, születési rendellenességeket vagy egyéb reprodukív károsodásokat. Ha nem ismeri az adott folyamat és / vagy a vágandó anyag vagy a használt eszköz összetételével kapcsolatos kockázatokat, tekintse át az anyag biztonsági adatlapját és / vagy forduljon munkáltatójához, az anyag gyártójához / szállítójához, kormányzati ügynökségekhez és más veszélyes anyagokra vonatkozó forrásokból, és győződjön meg arról, hogy betartja az összes termékre vonatkozó figyelmeztetést és utasítást a vágandó anyag biztonságos és hatékony használatához. Kalifornia és néhány más hatóság például közzétette azoknak az anyagoknak a listáját, amelyekről ismert, hogy rákot, reprodukív toxicitást vagy más káros hatást okoznak.

Ahol lehetséges, ellenőrizze a port, a ködöt és a füstöt a forrásnál. A kormányzati ügynökségek e tekintetben bevált munkamódszereket alkalmaznak, és betartják a gyártó / szállító, valamint a szakmai és szakmai szövetségek ajánlásait. Vízet kell használni a porelnyomáshoz, ha a nedves vágás megvalósítható. Ha a por, a köd és a füst belélegzésével járó veszélyeket nem lehet kiküszöbölni olyan műszaki vezérléssel, mint például vákuum és / vagy vízköd, akkor a kezelőnek és a kívülállóknak mindig viselniük kell a vágandó anyaghoz jóváhagyott légzőkészüléket.

Az elektromos csiszolással, fűrészeléssel, csiszolással, fúrással és más építési tevékenységgel keletkezett por tartalmaz olyan vegyi anyagokat, amelyekről ismert, hogy rákot, születési rendellenességeket vagy egyéb reprodukív károsodásokat okoznak. Néhány példa ezekre a vegyi anyagokra:

- Ólom ólomalapú festékekből
- Kristályos szilícium-dioxid, téglából, cementből és egyéb falazatból
- Arzén és króm vegyileg kezelt fűrészárutól

### Jóváhagyott:



Szemvédelem



Hallásvédelem



Légzőszervi  
Védelem



Fejvédelem

### 3 Biztonsági előírások

#### 3.1 Helyes használat



Ezt az elektromos szerszámot csak fémek (forró vágás) és ásványi anyagok, például beton, falazott termékek (tégla, tömb, járólapok) vágására / rövidítésére szabad használni, az anyaghoz jóváhagyott vágókés mellett, és csak a pasas. 6.

A mentési feladatok során speciálisan kiképzett felhasználók számára más jóváhagyott vágótárcsákat is kínálnak, amelyek különböző kompozitok vágására használhatók. Ezek a speciális alkalmazások csak speciálisan képzett felhasználók számára engedélyezettek.

Ez az elektromos szerszám beltéri vagy kültéri munkákhoz használható.

Tilos használni ezt az elektromos szerszámot bármilyen más célra, például fa fűrészelésére és az anyag eltávolítására / ledarálására a penge oldalfelületeivel. Vágószerszámokat, például fa fűrészlapokat (amelyeknek pozitív a ferde szöge), vagy késeket nem szabad felszerelni vagy használni a termék korongjával.

#### 3.2 Általános szerszámgépre vonatkozó biztonsági figyelmeztetések



#### FIGYELEM

**Olvassa el az összes biztonsági figyelmeztetést és minden utasítást. A**

*A figyelmeztetések és utasítások áramütést, tüzet és / vagy súlyos sérüléseket okozhatnak.*

Mentse el az összes figyelmeztetést és utasítást későbbi felhasználás céljából.

*A figyelmeztetéseken szereplő „elektromos szerszám” kifejezés a hálózati (vezetékes) vagy akkumulátoros (vezeték nélküli) elektromos kéziszerszámra vonatkozik.*

#### 1. Munkahelyi biztonság

- a. **Tartsa tisztán és jól megvilágítva a munkaterületet.** *A rendetlen vagy sötét területek balesetet okoznak.*
- b. **Ne használja az elektromos szerszámokat robbanásveszélyes környezetben, például közvetlen közelében gyúlékony folyadékok, gázok vagy por.** *Az elektromos szerszámok szikrákat okoznak, amelyek meggyújthatják a port vagy a füstöt.*
- c. **Az elektromos szerszám használata közben tartsa távol a gyerekeket és a kívülállókat.** *Elterelés elveszítheti az irányítást.*

#### 2. Elektromos biztonság

- a. **Az elektromos szerszám dugóinak meg kell egyezniük az aljzattal. Soha ne módosítsa a dugót. Csináld ne használjon földelt (földelt) elektromos szerszámokhoz csatlakozódugókat.** *A nem módosított dugók és a megfelelő aljzatok csökkentik az áramütés kockázatát.*
- b. **Kerülje a test érintkezését földelt vagy földelt felületekkel, például csövekkel, radiátorokkal, tartományok és hűtőszekrények.** *Fokozott az áramütés veszélye, ha teste földelve van.*
- c. **Ne tegye ki az elektromos szerszámokat esőnek vagy nedves körülményeknek.** *Az elektromos szerszámba belépő víz növeli az áramütés kockázatát.*

- d. Ne éljen vissza a vezetékkel. Soha ne használja a vezetéket hordozáshoz, húzáshoz vagy kihúzáshoz az elektromos szerszám. Tartsa a kábelt hőtől, olajtól, éles szélektől vagy mozgó alkatrészekről távol. A sérült vagy összefonódott vezetékek növelik az áramütés kockázatát.*
- e. Ha az elektromos szerszámot a szabadban használja, használjon megfelelő hosszabbítót kültéri használatra. Kültéri használatra alkalmas vezeték használata csökkenti az áramütés kockázatát.*
- f. Ha az elektromos szerszám nedves helyen történő használata elkerülhetetlen, használjon földelési hibát áramkör megszakítóval (GFCI) védett táp. A GFCI használata csökkenti az áramütés kockázatát.*

### 3. Személyes biztonság

- a. Legyen éber, figyelje, mit csinál, és használja a józan ésszt az a elektromos szerszám. Ne használjon elektromos szerszámot fáradt állapotban, vagy kábítószert, alkohol vagy gyógyszer hatása alatt. Az elektromos kéziszerszámok működtetése közbeni pillanatnyi figyelmetlenség súlyos személyi sérüléseket okozhat.*
- b. Használjon egyéni védőfelszerelést. Mindig viseljen szemvédőt. Védő a megfelelő körülményekhez használt felszerelések, mint például porvédő maszk, csúszásgátló biztonsági cipő, védősisak vagy hallásvédő, csökkentik a személyi sérüléseket.*
- c. Akadályozzuk meg a nem szándékos indítást. Ellenőrizze, hogy a kapcsoló kikapcsolt állapotban van-e csatlakozás áramforráshoz és / vagy akkumulátorhoz, a szerszám felemelése vagy hordozása. Az elektromos kéziszerszámok ujjal való hordozása a kapcsolón vagy a bekapcsolt állapotban lévő elektromos eszközök áramellátása baleseteket okoz.*
- d. Az elektromos szerszám bekapcsolása előtt távolítsa el a beállító kulcsot vagy kulcsot. Kulcs vagy az elektromos kéziszerszám forgó részéhez rögzített kulcs személyi sérülést okozhat.*
- e. Ne lépjen túl. Tartsa mindig megfelelő talpát és egyensúlyát. Ez lehetővé teszi az elektromos kéziszerszám jobb kezelése váratlan helyzetekben.*
- f. Öltözz rendesen. Ne viseljen laza ruházatot vagy ékszereket. Tartsa a haját, ruházatát és a kesztyűt távol a mozgó alkatrészekről. Laza ruhák, ékszerek vagy hosszú haj megragadhat a mozgó alkatrészekben.*
- g. Ha porelszívás és -gyűjtés csatlakoztatására szolgáló eszközök vannak létesítmények, győződjön meg arról, hogy ezek csatlakoztatva vannak, és megfelelően használják-e. A porgyűjtés csökkentheti a porral kapcsolatos veszélyeket.*

### 4. Az elektromos szerszám használata és gondozása

- a. Ne erőltesse az elektromos szerszámot. Használja az alkalmazásához megfelelő elektromos szerszámot. A megfelelő elektromos kéziszerszám jobban és biztonságosabban végzi a munkát azzal a sebességgel, amelyre tervezték.*
- b. Ne használja az elektromos szerszámot, ha a kapcsoló nem kapcsolja be és ki. Bármilyen elektromos szerszám amelyek nem kapcsolhatók a kapcsolóval, veszélyes és meg kell javítani.*
- c. Húzza ki a dugót az áramforrásból és / vagy az akkumulátort az aljzatból az elektromos szerszámot, mielőtt bármilyen beállítást elvégezne, tartozékokat cserélné vagy az elektromos szerszámokat tárolná. Az ilyen megelőző biztonsági intézkedések csökkentik az elektromos kéziszerszám véletlen indításának kockázatát.*



- d. **Az üresjáratú szerszámokat gyermekektől elzárva tárolja, és személyeket ne engedjen be nem ismeri az elektromos szerszámot vagy ezeket az utasításokat az elektromos kéziszerszám kezeléséhez.**  
Az elektromos szerszámok veszélyesek a képzetlen felhasználók kezében.
- e. **Karbantartani az elektromos szerszámokat. Ellenőrizze a mozgó alkatrészek eltolódását vagy kötését, alkatrészek törése és minden egyéb olyan állapot, amely befolyásolhatja az elektromos kéziszerszám működését. Ha sérült, használat előtt javítsa meg az elektromos szerszámot. Sok balesetet rosszul karbantartott elektromos szerszámok okoznak.**
- f. **Tartsa a vágószerszámokat élesen és tisztán. Megfelelően gondozott vágószerszám éles és vágóélek kevésbé kötődnek és könnyebben kezelhetők**
- g. **Ezeknek megfelelően használja az elektromos szerszámot, a tartozékokat és a szerszámbeállításokat stb utasításokat, figyelembe véve a munkakörülményeket és az elvégzendő munkát. Az elektromos kéziszerszám használata ettől eltérő célokra veszélyes helyzetet okozhat.**

## 5. Szolgáltatás

- a. **Az elektromos kéziszerszámot csak szakképzett javító szakemberrel végezze, csak azonos személyekkel cserealkatrészek. Ez biztosítja az elektromos szerszám biztonságának fenntartását.**

### 3.3 Előírt munkaruházat / egyéni védőeszközök (egyéni védőeszközök)



A sérülések elkerülése érdekében kérjük, győződjön meg arról, hogy az előírt ruházatot és védőfelszerelést viseli.



A ruháknak szorosan illeszkedőnek kell lenniük (címkék nélkül), de nem akadályozhatják. Bármilyen munka elvégzése során viseljen megfelelő anyagú, megfelelő lángállóságú munkaruhát, hogy szikrák ne gyullad hassanak ki (bőrből, pamutból, lánggátló kezelés után vagy nehéz, zárt vászonszövetből).

Ellenőrizze a munkaruhában lévő információkat, és győződjön meg arról, hogy a ruhákban nincsenek gyúlékony anyagok és könnyen olvadó anyagok, például poliészter vagy nejlón. A munkaruhát soha nem szabad szennyezni gyúlékony anyagokkal, például benzinnel vagy hasonlóval.

Soha ne vegyen fel sálakat, nyakkendőket, ékszereket vagy egyéb ruhákat, amelyek megakadhatnak a vágótárcsán vagy a pengén, illetve a környezetben lévő tárgyakon vagy az elektromos szerszámon. Kösse vissza a hosszú hajat és rögzítse sisak alatt.



Minden munka során viseljen védősisakot. Használjon személyes hallásvédőt. A szem / arc védelme kötelező.



Viseljen szilárd biztonsági cipőt acéllábujjakkal és jó tapadással.



Viseljen csúszásmentes tenyérrel ellátott védőkesztyűt.



A száraz vágáshoz használjon légzésvédőt porvédelemként.

### 3.4 A közlekedésben



- Az elektromos szerszám hordozása előtt (még rövid távolságok esetén is) mindig kapcsolja ki a motort, várja meg, amíg a vágótárcsa le nem áll, és válassza le az áramellátást. Az elektromos szerszámot a felső fogantyúnál fogva hordja, és a vágókés lefelé és hátrafelé nézzen. Soha ne vigye az elektromos kéziszerszámot a hálózati kábelnél fogva.
- Soha ne vigye és ne szállítsa az elektromos szerszámot a tárcsával vagy a pengével.

*Tanács: Javasoljuk, hogy őrizze meg az eredeti csomagolást, hogy megvédje a berendezést a szállítási sérülésektől abban az esetben, ha valaha is szállítania vagy szállítania kellene.*

### 3.5 Használat előtt



Indítás előtt ellenőrizze, hogy a teljes elektromos szerszám működőképes állapotban van-e, például:

- A fékkapcsolónak szabadon kell mozognia, és automatikusan vissza kell térnie alapjára, ahol az automatikus reteszelés teljesen bekapcsolódhat. A fűrészt nem szabad működtetni anélkül, hogy lenyomná (ki kellene oldani) az elektromos kapcsolót.
- A vágókést / tárcsát szilárdan kell rögzíteni az orsóra.
- Szabálytalanságok, felismerhető sérülések, helytelen beállítások vagy korlátozott működés esetén a tápegységet nem szabad elindítani. Ilyen esetekben ellenőrizze az elektromos szerszámot az általunk engedélyezett szakműhelyekben.
- Az elektromos szerszámot csak teljesen összeállított állapotban használja.
- Minden védőnek / fedőnek a helyén kell lennie. Soha ne használja a gépet, ha azokat eltávolították!

### 3.6 Elektromos biztonság



- A gép üzemeltetése során tartson legalább 3 méter távolságot bármilyen gyúlékony anyagtól.
- Dugja be az elektromos szerszámot a megfelelő földelt konnektorba. Ne próbálja meg úgy beállítani a dugófejet, hogy nem megfelelő csatlakozójázzal legyen használva.
- Kerülje az érintkezést földelt vagy földelt felületekkel az áramütés elkerülése érdekében.
- Az elektromos szerszámot tartsa távol a víztől. Ne hagyja a gépet kint, ahol eső eshet. A vízzel való expozíció növeli az áramütés kockázatát.
- Ne mossa nyomással vagy mossa a gépet. A vízzel való expozíció növeli az áramütés kockázatát.
- Ne vigye a szerszámot a tápkábelnél fogva. Ne használja a gépet, ha a vezeték sérült. A sérült vezeték növeli az áramütés kockázatát. Ha sérült, azonnal javítsa meg a vezetéket egy képesített szakemberrel.
- Használjon megfelelő hosszúságú és szelvényű hosszabbító kábelt. Lásd a 4.1 szakaszt és tekintse meg az ajánlott hosszabbító kábel-táblázatot, ha nem ismert, hogy milyen típusú hosszabbító kábelt használjon.
- Használat közben ne bontsa ki a hosszabbító kábeleket az elektromos kéziszerszám hatékonyságának fenntartása érdekében.
- Az áramütés kockázatának csökkentése érdekében csak sértetlen hosszabbítókat használjon.

### 3.7 Munka közben

- Az elektromos szerszám működtetésekor ügyeljen arra, hogy a hálózati kábel mindig maga mögött legyen.
- Ne használja az elektromos szerszámot, ha az elektromos kapcsoló nem kapcsolja be a motort. A meghibásodott főkapcsolót szakképzett szakemberrel kell megjavítani.



A már felsorolt biztonsági rendelkezések mellett a következő biztonsági rendelkezések is alkalmazandók a motorberendezéssel végzett munka során:

- Biztosítsa a munkahelyet harmadik fél véletlen bejutása ellen, pl. Figyelmeztető táblákkal. A munkaterület körül 30 m-en belül csak a védőruhát viselő személyek tartózkodhatnak.
- Ellenőrizze a telepítés helyét a lehetséges veszélyek szempontjából.
  - Ha a vágási munkálatok során keletkezett szikra, soha nem szabad folyékony vagy könnyen gyúlékony tárgyak robbanásveszélyes gázai közelében fellépni.
  - A levágandó területen nem szabad elektromos vezetéket elhelyezni.
  - Azokat a tárgyakat, amelyek munka közben leeshetnek vagy felborulhatnak, először le kell rögzíteni vagy el kell távolítani a munkakörnyezetből.
  - Készítse elő a munkahelyet úgy, hogy a biztonságos eltávolodás lehetséges legyen.
- A vágandó munkadarabnak mentesnek kell lennie idegen testektől, például csavaroktól, szegektől vagy kövektől.
- Lakóövezetben végzett munka során tartsa be a zajvédelemre vonatkozó előírásokat.
- Dolgozzon körültekintően, megfontoltan és nyugodtan, és ne veszélyeztessen másokat.
  - Biztosítsa a jó látási és fényviszonyokat.
  - Mindig maradjon olyan távolságban más személyektől, akik vészhelyzet esetén elsősegélyt nyújthatnak.
  - Időben tartson szünetet.
  - Legyen figyelmes a lehetséges veszélyforrásokra és tegye meg a megfelelő megelőző intézkedéseket. Vegye figyelembe, hogy a hallásvédelem használata korlátozza a hangok érzékelését. Elmaradhatnak a veszélyt jelző jelzőhangok, hívások stb.
  - Figyelje meg a botlás veszélyeit és akadályait. Soha ne dolgozzon instabil felületeken.
  - Mindig két kézzel kapaszkodjon az elektromos szerszámba, és mindig tartsa biztonságos és szilárd tartását.
  - Soha ne vágjon létrán állva.
  - Vezesse az elektromos szerszámot úgy, hogy testrésze ne legyen a vágótárcsa meghosszabbított forgási tartományában.
  - A vágandó munkadarabot csak futó vágótárcsával dolgozza fel; soha ne érjen a padlóhoz vagy más tárgyakhoz futó vágókoronggal.
  - Ne használja az elektromos szerszámot tárgyak felemeléséhez és lerakásához.
- Kapcsolja le a motort, amikor az elektromos szerszám észrevehetően másképp kezd viselkedni.
- Halláskárosodás veszélye!

## 4 Az elektromos szerszám leírása és jellemzői

## 4.1 Műszaki adatok

Modell	C414-350 115 V	C414-350 230 V
Motor	Kefe motor	Kefe motor
Teljesítmény (W)	3300	3300
I (erősítő)	30	15
Feszültség (V)	115	230
Hertz (hz)	60	50
GFCI eszköz	Igen	Igen
Orsó átmérője (mm)	20mm	20mm
Orsó átmérő perselyrel (mm) Penge tengely	1. (25.4)	1. (25.4)
fordulatszáma (rpm)	3 900	3 900
Penge karima átmérő (mm) Maximális	100	100
penge átmérő (mm / po) Vágási mélység	350 (14)	350 (14)
(mm / po)	125. cikk (5) bekezdés	125. cikk (5) bekezdés
Méreték Magasság x Szélesség x Hossz (mm / po)	282 (11,1) hx 286 (11,3) sz x 730 (28,7) l	282 (11,1) hx 286 (11,3) sz x 730 (28,7) l
Súly vágótárcsa nélkül (lb / kg) Vízhűtés	22,4 (10,2)	22,4 (10,2)
	Igen	Igen
Max. Nyomás (bar)	8 Bár	8 Bár
Hangnyomás (vágókés nélkül) (dB)	100 dB	100 dB
Hangteljesítmény (vágókés nélkül) (dB)	110 dB	110dB
Rezgés kibocsátó felső fogantyú (m / s)	3.5	3.5
Rezgés kibocsátó hátsó fogantyú (m / s)	3.5	3.5

Ajánlott kiterjesztés	
Kábelek	
12 AWG	50'
10 AWG	75'
8 AWG	100'
Ajánlott kiterjesztés	
Kábelek	
2,5 mm <sup>2</sup>	25 m
4 mm <sup>2</sup>	50 m

#### 4.2 Nyilatkozat a rezgés kibocsátásról

A rezgés kibocsátás deklarált értéke **EN 12096**.

Gép Modell / kód	A rezgés mért értéke kibocsátás m / s-nál <sub>z</sub>	K bizonytalanság Kisasszony <sub>z</sub>	Használt eszköz Modell / kód
CE414-350 elülső fogantyú	<3.5	0.5	PRO 4x4
CE414-350 hátsó fogantyú	<3.5	0.5	PRO 4x4

- Az értékeket az EN 60745-1 szabványban leírt eljárással határozták meg.
- A méréseket új gépekkel végzik. A tényleges értékek a helyszín viszonyaitól függően változhatnak, az alábbiak szerint:
  - Az anyagok működtek
  - Viseljen gépet
  - A karbantartás hiánya
  - Nem megfelelő eszköz az alkalmazáshoz Szerszám
  - rossz állapotban
  - Képzetlen kezelő
  - Stb...
- A vibrációnak való kitettség ideje a munka teljesítményén alapul (a gép / szerszám / megmunkált anyag / kezelő megfelelőségéhez kapcsolódik).
- A kéz-kar rezgésből eredő kockázatok értékelésekor figyelembe kell vennie a gép névleges teljesítménnyel való hatékony használatát egy teljes munkanap alatt; gyakran tapasztalja, hogy a hatékony felhasználási idő a munka teljes időtartamának körülbelül 50% -át teszi ki. Figyelembe kell venni természetesen a szüneteket, a vízellátást, a munka előkészítését, a gép mozgatójának idejét, a lemezre történő felszerelést ...

### 4.3 Nyilatkozat a zajkibocsátásról

A zajkibocsátás deklarált értéke **EN ISO 11201** és **NF EN ISO 3744**.

<b>Gép Modell / kód</b>	<b>Hang Nyomásszint <math>L_{Peq}</math> EN ISO 11201</b>	<b>K bizonytalanság (Hang Nyomásszint <math>L_{Peq}</math> EN ISO 11201)</b>	<b>Hangerő szint <math>L_{Weq}</math> NF EN ISO 3744</b>	<b>K bizonytalanság (Hangteljesítményszint <math>L_{Weq}</math> NF EN ISO 3744)</b>
<b>CE414-350</b>	95 dB (A)	2,5 dB (A)	105 dB (A)	4 dB (A)

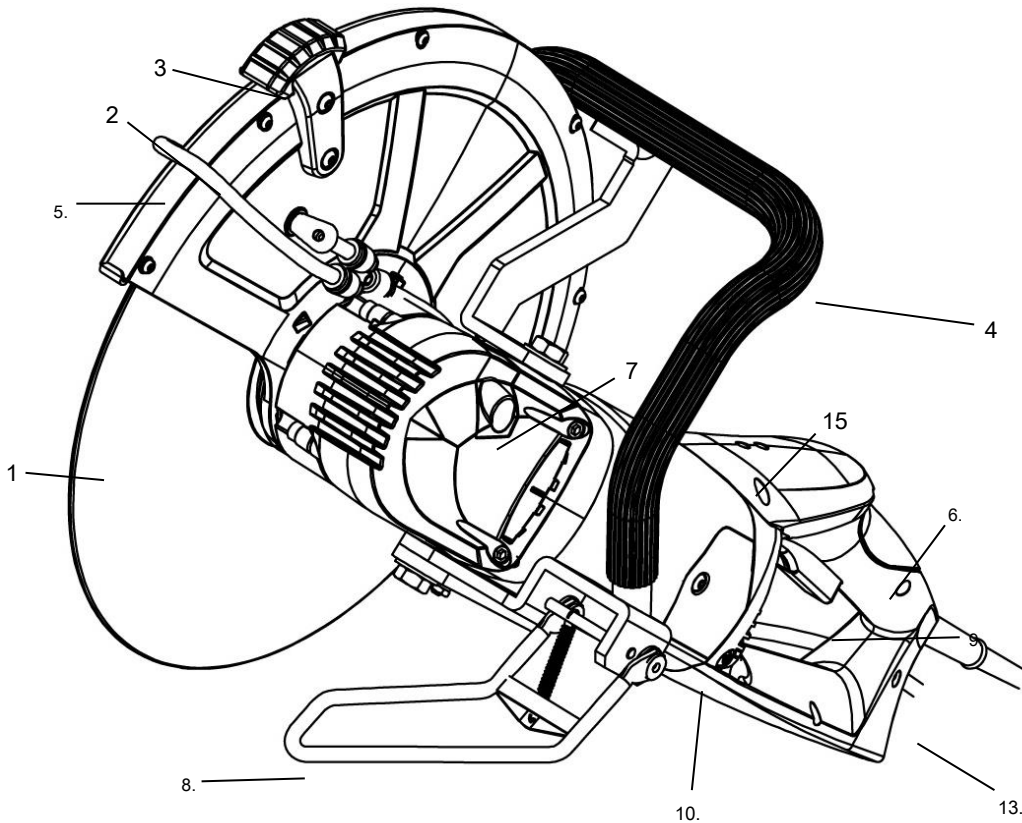
- Az értékeket az EN-60745-1 szabványban leírt eljárással határozták meg.
- A méréseket új gépekkel végzik. A tényleges értékek a helyszín viszonyaitól függően változhatnak, az alábbiak szerint:
  - Viseljen gépet
  - A karbantartás hiánya
  - Nem megfelelő eszköz az alkalmazáshoz
  - Szerszám rossz állapotban
  - Képzetlen kezelő
  - Stb...

A mért értékek a leírt módon normál használatban lévő üzemeltetőre vonatkoznak

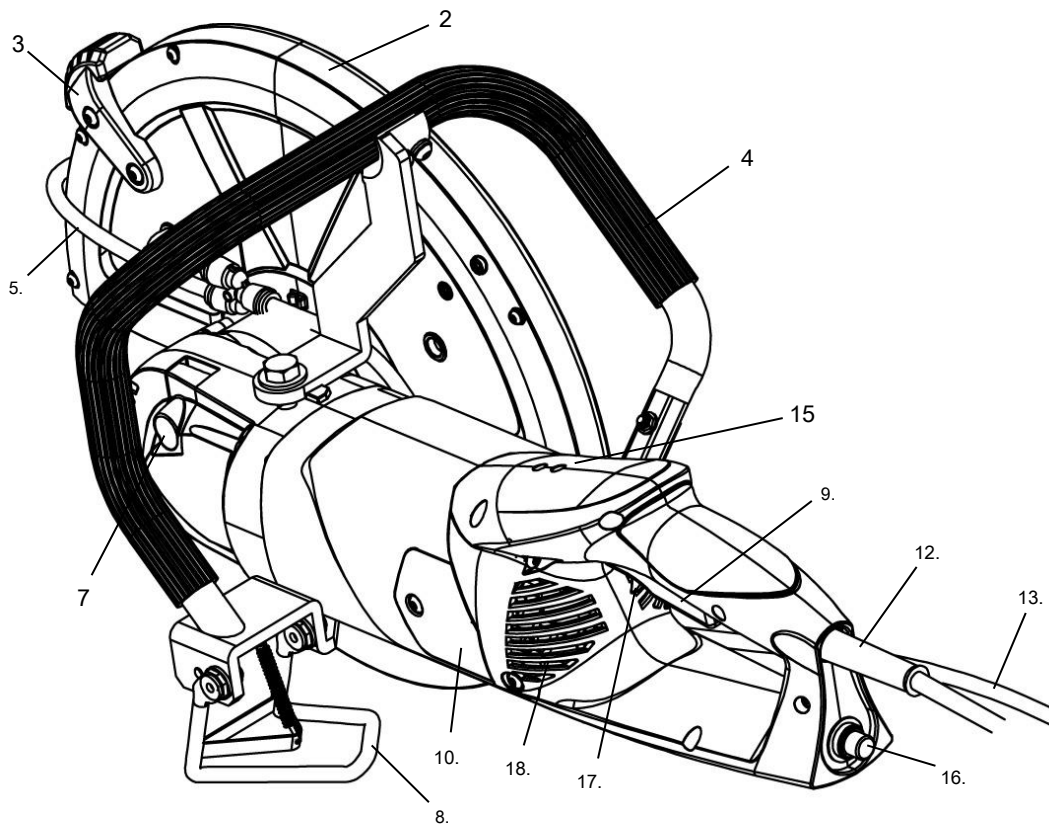
#### 4.4 Szállítási terjedelem

- Gép CE414-350
- Szerszám: Univerzális csavarkulcs
- Használati utasítások

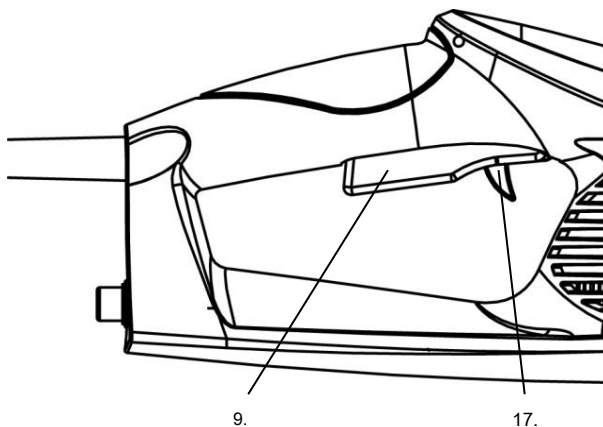
#### 4.5 Fontos kezelési és működési jellemzők



1. Vágó penge	10. Szénkefe fedél
2. Penge őr	11. Pengetengely csavar
3. Markolat a lapátvédő beállításához	12. Tápkábel
4. Felső fogantyú	13. Vízömlő a tengelykapcsolóhoz
5. Vízömlő	14. Vízkapcsoló csatlakozás (nedves vágás)
6. Hátsó fogantyú	15. Táp- és túlterhelésjelző
7. Orsó reteszelő gomb	16. Megszakító
8. Rúgásállvány	17. Tápfeszültség-kiváltó zár
9. Trigger összeállítása	18. IC igazgatóság



#### 4.6 Az energiaindító használata

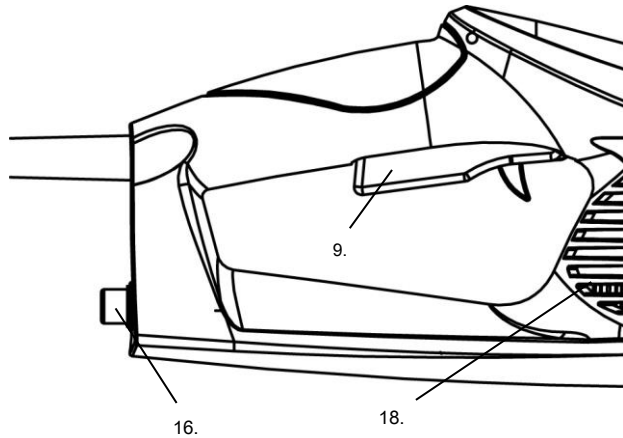


##### Az áramindító működésének tesztelése

- Az áramellátás teszteléséhez csatlakoztassa a gépet a megfelelő áramforráshoz, fogja meg a fogantyút, hogy ujjait az áramforrás mellé helyezze. A mutatóujjal nyomja meg a bal oldalon látható reteszelőgombot (17). Ha a zár ki van oldva, húzza felfelé a tápkapcsolót (9), majd engedje el. A motornak be kell kapcsolnia, majd ki kell kapcsolnia, amikor a ravaszt elengedi.
- Ha a motor nem kapcsol ki, vagy a penge nem áll le a forogásban, akkor a kapcsolószerelvényt haladéktalanul szervizelje egy képezített szakemberrel. Közben hagyja abba a motoros fűrész használatát.
- A tápfeszültség kioldó zárját is tesztelni kell. Ezúttal csak a tápkapcsolót húzza meg (9). Ha a motor bekapcsol, akkor a reteszelő kapcsoló megsérült, és karbantartásra szorul. A kapcsolószerelvényt szakképzett szakemberrel kell szervizelni. Közben hagyja abba a motoros fűrész használatát.



## 4.7 Elektromos biztonsági rendszer



A motoros fűrész nagy teljesítményű kapcsolója két biztonsági funkcióval párosul. Lányindító rendszer (18), amely megakadályozza az akaratlan áramkimaradást az indításkor és a túlterhelést. A túlterhelés forrása származhat abból, hogy a felhasználó túl nagy vágási erőt fejt ki, vagy a penge elakadásából. A túlterhelt állapotot úgy kell alaphelyzetbe állítani, hogy felengedi a tápfeszültség-kioldót (a), majd ismét megnyomva visszakapcsolja a motort. A visszaállítás elvégzése előtt korrigálni kell a túlterhelés forrását. A második biztonsági berendezés, amely ezzel a rendszerrel párhuzamosan működik, egy hagyományos nem biztosítékú megszakító (b). A megszakító alaphelyzetbe állításához a felhasználónak el kell engednie a tápfeszültség-kioldót és meg kell nyomnia a tápkábel alatt található megszakító gombot. Most ismét energiát lehet küldeni a motorba.

## 5 Felkészülés a használatra

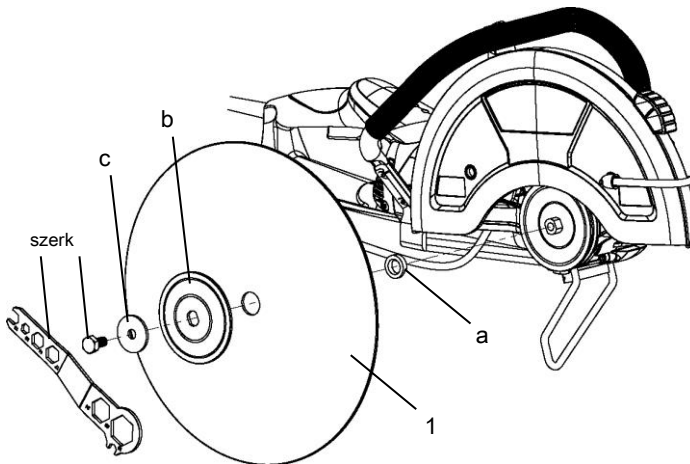


## 5.1 A vágótárcsa felszerelése / eltávolítása



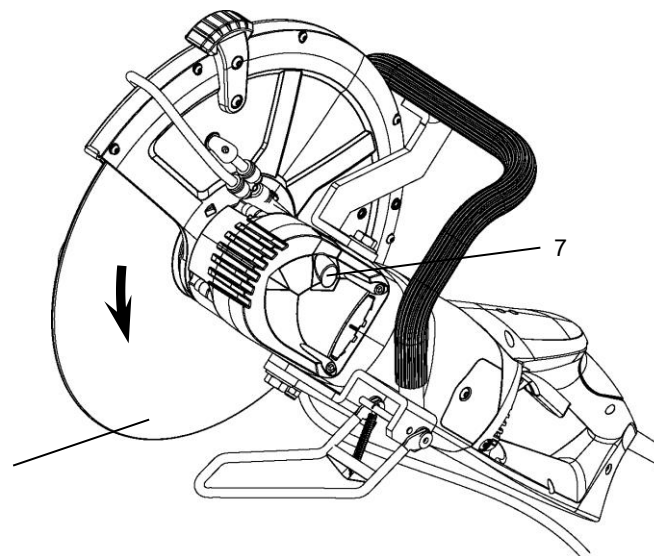
A felhasznált vágótárcsáknak meg kell felelniük a fejezetek specifikációinak. 6.1.

Az elektromos kéziszerszám 20 mm-es orsót használ egy adapter penge adapterrel párosítva 1 hüvelykes (25,4 mm) furatú vágókéssel. Az alkatrészeket az alábbiak szerint állítják össze, az elektromos szerszámhoz mellékelt univerzális csavarkulccsal (e) együtt a penge csavarjának (d) eltávolításához.



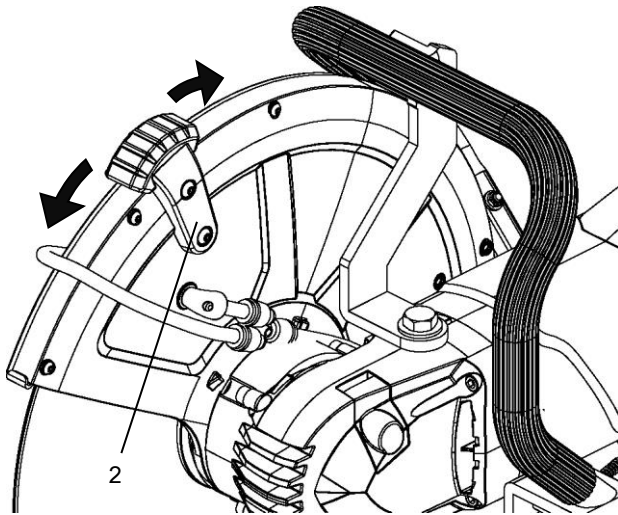
- A penge felszereléséhez az elektromos szerszámot biztonságosan a földre kell helyezni, és ki kell húzni a konnektorból. Az elektromos kéziszerszám fogantyújával felfelé helyezze a bal kart az elektromos kéziszerszám testére, és a megfelelő kézzel nyomja meg az orsó reteszelő gombját (7), amely alább látható. Szabad kézzel az univerzális csavarkulccsal (e) fordítsa el a penge csavarját (d) az óramutató járásával megegyező irányba, vagy távol magától. Alkalmazzon enyhe lefelé irányuló erőt a bal karról a motor testére, hogy a szerszám ne mozogjon, ha kell:

Forgásirány  
a vágótárcsa



- Távolítsa el a penge csavarját (d), annak alátétjét (c) és a külső peremet (b). Helyezze be a vágótárcsát (1), és győződjön meg arról, hogy a korong furata teljesen az adapterre (a) csúszik. Keresse meg a lemez forgási irányát is, és egyeztesse a fenti megjegyzéssel. Ha a penge védőfelülete felé néz, azzal az oldallal szemben, ahonnan a vágótárcsát szereli. A lemeznek az óramutató járásával megegyező irányban kell forognia.
- Miután a vágótárcsa (1) megfelelően illeszkedik, szerelje vissza a külső karimát (b), az alátétet (d) és a késcsavart. Nyomja meg ismét az orsó reteszelő gombját (7), és ezúttal az univerzális csavarkulccsal (e) forgassa a penge csavarját az óramutató járásával ellentétes irányba, amíg szoros nem lesz.

### 5.2 A lapátvédő beállítása



A bal oldalon látható pengevédő korlátozott területen előre és hátra fordítható.

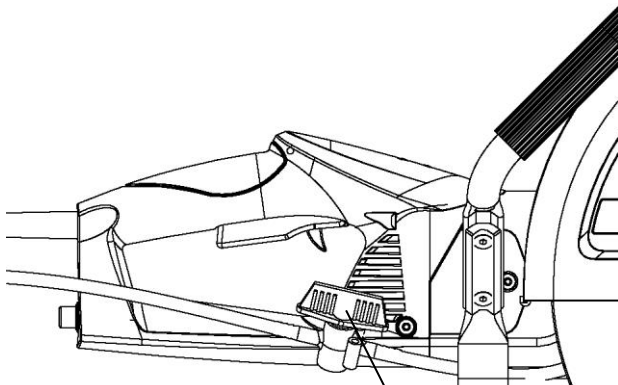
A penge védőjének beállításához az elektromos szerszámot biztonságosan kell a földre tenni, áramtalanítva. Egyik kezével tartsa az elektromos szerszámot biztonságosan a felső fogantyúnál (4), és nyomja szilárdan a földre. A másik kezével a pengevédelem beállításához szolgáló fogantyúnál (2) fordítsa el ennek megfelelően a védőburkolatot.

Annak érdekében, hogy a szikrák és részecskék ne dobódjanak a kezelőre, a pengevédőt mindig előre kell forgatni, amennyire a munkakörülmények megengedik.

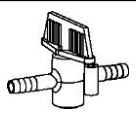


A penge védőjének beállításakor ügyeljen arra, hogy a vízellátó vezeték ne legyen krimpelve, és hogy a penge ne érjen a vízellátó vezetékhez.

### 5.3 Vízcsatlakozás nedves vágáshoz



Forgatással zárja be a szelep (szelepkar keresztben)



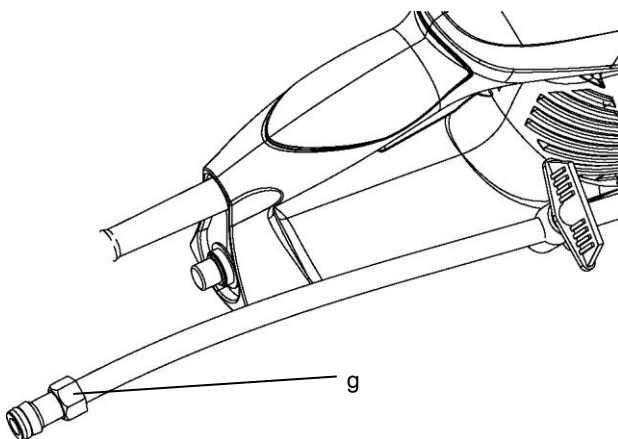
Sok finom por keletkezik ásványi alapú anyagok vágásakor. Javasoljuk a vízcsatlakozás használatát, ha az anyagnak megfelelő és nedves vágásra alkalmas gyémánt pengéket használ. Vízrel történő vágáskor az anyag láthatósága javul, és a penge élettartama megnőhet a víz hűtő hatása miatt.

#### Nedves vágás előtt:

- Csatlakoztasson megfelelő vízvezetékét (maximum 80 PSI) vagy megfelelő nyomástartályt a tengelykapcsoló csatlakozásához (g).
- Használja a szelepkart (f) a vízellátás nyitásához vagy zárásához a kívánt áramlási sebességig.

#### Nedves vágás után:

- Zárja el a vízellátást, azaz helyezze a szelepkart merőlegesen a szeleptestre.
- Hagyja, hogy a vágótárcsa nagy sebességgel még kb. 30 másodpercig a víz teljes eltávolításához.



6 Az elektromos szerszám használata



A gép használata előtt mindig tartsa be az ebben a dokumentumban szereplő összes biztonsági utasítást és információt!

Ellenőrzőlista a használathoz (csak kulcsszavakhoz!)	<input type="checkbox"/>	
• Indulás előtt:		
- Az elektromos szerszám üzemképes állapotban!	<input type="checkbox"/>	A kezelési utasítás teljes
- Előírt munkaruha	<input type="checkbox"/>	Pasas. 3.3, 11. oldal
- Ellenőrzött és rögzített munkaterület	<input type="checkbox"/>	Pasas. 3.2, 9. oldal és Chap. 3.7, 13. oldal
- A penge helyesen van felszerelve	<input type="checkbox"/>	Pasas. 5.1, 20. oldal és Pasas. 6.1, 22. oldal
- Pengevédő a legjobb helyzetben	<input type="checkbox"/>	Pasas. 5.2, 21. oldal
• Munka közben - általában biztonságos munkavégzés:		
- A munkakörnyezet ellenőrzése	<input type="checkbox"/>	A kezelési utasítás teljes
- Vízcsatlakozás nedves vágáshoz	<input type="checkbox"/>	Pasas. 3.7, 13. oldal, Fejezet. 6.2, 23. oldal és Pasas. 6.3 23. oldal
- Megfelelő vágástechnika	<input type="checkbox"/>	Fejezet. 5.3, 21. oldal
• Munka után:		
- Tisztítás és ápolás	<input type="checkbox"/>	Pasas. 6.5, 25. oldal, Pasas. 6.4, 24. oldal, és Chap. 6.5, 24. oldal
- A szénkefék cseréje	<input type="checkbox"/>	A kezelési utasítás teljes
- A flip állvány használata	<input type="checkbox"/>	Pasas. 7., 25. oldal Fejezet. 7.2, 26. oldal Fejezet. 7.3, 28. oldal
- Karbantartás	<input type="checkbox"/>	A kezelési utasítás teljes

6.1 Pengék



Csak az EN 12413 és az EN 13236 szabványoknak megfelelő és tökéletesen sértetlen gyémánt pengéket használjon. A vágótárcsa jóváhagyott maximális fordulatszámának  $\geq 4\,450$  rpm (min<sub>1</sub>).

Fémvágáshoz (melegvágás) és ásványi alapú anyagok - tömb, téglá, beton, kő (hidegvágás) - vágásához különféle vágótárcsákat kínálnak. Csak a vágandó anyaghoz engedélyezett pengéket használja.

A gyémánt vágókések csak ásványi alapú anyagok vágására engedélyezettek. A gyémánt penge felszerelésekor mindig vegye figyelembe a gyémánt pengén feltüntetett forgásirányt; különben a vágási hatás gyorsan csökken a gyémántvesztéstől.

A penge forgási iránya a telepítés során: • Pasas. 5.1

A műgyanta alapú vékony kerékpengék vágása nem érheti nedvességet. A vizes csatlakozást nedves vágáshoz nem szabad használni, ha műgyanta levágott pengéket használ. A műgyanta pengéket nem szabad magas páratartalomban vagy esőben használni. Csak szintetikus gyanta pengéket használjon a pengéfelfogóra vagy a szállítódobozra feltüntetett legmegfelelőbb dátum végéig.

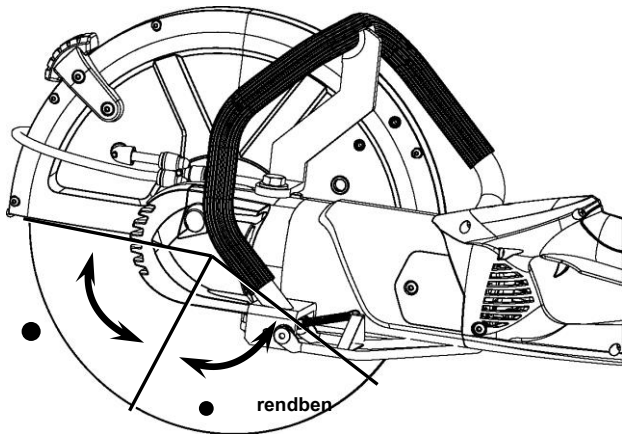
Az elektromos szerszám orsóját 20 mm belső furatú tárcsák vágására tervezték.

Az 1 "belső furattal ellátott pengéket csak a CE414-350-hez kapott orsóadapterrel szabad felszerelni. Más orsóadapterek használata nem biztos, hogy lehetővé teszi a penge megfelelő rögzítését a gépen.

1 "belső furattal ellátott pengék felszerelése lásd: • Pasas. 5.1 Egyéb belső furatokkal ellátott pengéket nem szabad felszerelni!

Az új pengéket az első vágási folyamat előtt legalább 60 másodpercig tesztelni kell a megadott maximális sebességgel. Ügyeljen arra, hogy semmilyen testrész ne kerüljön a penge útjába.

### 6.2 Megengedett vágási terület és visszarúgás vagy húzás veszélye



● A penge felső része nem lehet vágásra használják!

● ● Csak a penge alsó része használható vágáshoz!



Sérülésveszély a visszarúgás miatt!

Visszarúgás akkor következik be, ha a penge felső részét vágják.

Az elektromos szerszámot a felhasználó felé tolhatja, ezzel elveszítve a kezelői irányítást, ami sérülést okozhat.

- Soha ne vágjon a penge felső részével!
- Különösen ügyeljen a már megkezdett vágási területekre történő behelyezésre!



Sérülésveszély a végighúzás miatt!

Az eredmények mentén történő rajzolás, ha a vágási út nagyon keskeny lesz, vagy ha a pengét meg nem szorítja, és az elektromos szerszám eltávolodik a kezelőtől.

Az elektromos szerszám nagy sebességgel gyorsulhat el a kezelőtől, és sérülést okozhat.

- Mindig teljes fordulatszámra végezzen vágást, és a már megkezdett pontokon ismétlje meg a vágást.
- Mindig támassza meg a munkadarabot, hogy a vágási pont ne mozduljon el, és hogy a vágókés ne szoruljon vagy ne szoruljon be.
- A vágás megkezdésekor mindig óvatosan vigye a vágókést a munkadarabra; ne erőltesse a pengét a munkába.
- Csak egy darabot vágjon egyszerre!
- Vágáskor ügyeljen arra, hogy ne érintse meg más munkadarabot.

### 6.3 Működési magatartás és munkamódszer

- A bonyolult vágási folyamatokhoz a vágás irányát és az elvégzendő vágások sorrendjét előre meg kell határozni, hogy megakadályozzák a vágókés mozgó törmelék általi beragadását vagy az alkatrészek lehullásának sérülését.
- Az elektromos szerszámot mindig két kézzel fogja meg. Egyik keze legyen a hátsó fogantyúján, a másik keze pedig a felső fogantyúján. Szorosan fogja meg hüvelykujjával a fogantyúkat.
- Vágáskor teljes sebességgel működtesse az elektromos szerszámot.
- Az elektromos szerszám irányváltása, oldalsó nyomása vagy dőlése vágás közben tilos, és hátrarúgást vagy húzást okozhat - mindkettő sérülést okozhat.
- A munkadarabok rövidítésekor használjon biztonságos támaszt, és rögzítse a munkadarabot csúszás és csavarodás ellen. A munkadarabot nem szabad lábbal vagy más személynél tartani.
- Mindig készen álljon a munkadarab hirtelen visszarúgására és arra, hogy gyorsan elmozduljon a munkaterülettől.
- Vegye figyelembe, hogy a vágásból kilépő törmelék sérülést és anyagi kárt okozhat.

## 6.4 Fém



Száraz vágáskor mindig viseljen légzésvédőt.

A forgó vágókés által létrehozott súrlódás miatt a fémekeket rendkívül magas hőmérsékletre melegítik. Ügyeljen a forró szikrákra, és arra, hogy a penge és az anyag elég forró ahhoz, hogy személyi sérüléseket okozzon vagy tárgyakat gyújtson.

- A pengevédőt forgassa le, amennyire csak lehetséges, hogy a szikrák előre repülhessenek, ahol lehetséges, azaz távol a felhasználtótól.
- Vágás előtt adja meg és jelölje meg a vágási vonalat, és teljes sebességgel közelítse meg az anyagot a pengével.
- Csak egyenesen és függőlegesen vágjon. Ne döntse meg.
- A biztonságos és sima vágás érdekében a legjobb, ha az elektromos szerszámot irányított módon tolja vagy mozgatja előre (a kezelőtől távol) (lépésvágás). Ha az elektromos szerszámot előre mozgatja, ne erőltesse a pengét az anyagba.
- A nagy átmérőjű kerek rudakat a legjobb lépésenként vágni.
- A vékony csövek egyetlen súllyesztett vágással (súlylesztéssel) vághatók.
- A nagy átmérőjű csöveket nagy átmérőjű rudakként kell kezelni. A dőlés elkerülése és a vágási folyamat jobb irányítása érdekében ne hagyja, hogy a penge túlságosan belemenjen az anyagba. Mindig laposan vágjon körül.
- Az I gerendát vagy a ferde acélt lépésenként kell vágni.
- Az acélszalagokat vagy acéllemezeket csövekként vágják; lapos húzás hosszú vágási területtel.
- A feszültség alatt álló anyagot (alátámasztott vagy a falban lévő anyagot) mindig kissé meg kell barázdálni a nyomóoldalon, majd levágni a húzóoldaltól, hogy a vágótárcsa ne szoruljon be.

## 6.5 Beton / falazóanyagok vágása

Sok finom por keletkezik ásványi anyagok, például tömb, téglá, beton, aszfalt és kő vágásakor. Javasoljuk, hogy ásványi anyagok vágásakor használja az elektromos kéziszerszám vízcsatlakozását, és nedves vágásra alkalmas vágótárcsákat.

Vízellátással történő vágáskor a por megkötődik, javul a szemrevételezés és javul a vágótárcsa élettartama a víz hűtőhatásával.

Vízcsatlakozás nedves vágáshoz: • Water Chap. 5.3

Az ásványi anyagokat az érintkezési ponton kiszakítják, és a vágókés gyors forgatásával kilökik a vágóhornyból.

- Fordítsa a pengevédőt, amennyire csak lehetséges, hogy megvédje a kezelőt a vágott részecskéktől.
- Jelölje meg a vágási vonalat, és vágjon kb. 3/16" (5 mm) mélyen a teljes vonal mentén, teljes motorral járó motorral. Ezt a hornyot a későbbi vágások során vezetőként használják.
- Végezze el a vágási folyamatot egyenletes mozdulatokkal előre és hátra.
- Vékony kődarabok vágásakor előfordulhat, hogy nem lehet teljesen kivágni a követ úgy, hogy a pengét meg nem szorítja. Ebben az esetben a lehető legmélyebbre vágja, majd egy lapos támaszon kettévágja a követ.
- A legjobb teljesítmény érdekében vágás.
- Ne erőltesse a pengét a vágásba.

## 7 Üzemeltetési és karbantartási megjegyzések



Az összes korszerű elektromos szerszám karbantartását, szervizelését és javítását csak szakképzett szervizszakember végezheti. Egyes karbantartások, szervizek és javítások speciális eszközöket és oktatást igényelhetnek. Javasoljuk, hogy minden munkát előzetesen a Norton Clipper forgalmazónak vagy a Norton Clipper hivatalos szervizközpontjának kell elkészítenie. Azt is javasoljuk, hogy minden olyan munkát, amelyet nem ír le a jelen kezelési útmutató, és minden olyan munkát, amelyet Ön nem kényelmesen végez, végezze el a Norton Clipper forgalmazó vagy a Norton Clipper hivatalos szervizközpontja. A Norton Clipper forgalmazó vagy a Norton Clipper hivatalos szervizközpontjának technikusai rendelkeznek a szükséges képzettséggel, tapasztalattal és felszereléssel, és a lehető legköltséghatékonyabb megoldást tudják nyújtani az Ön számára. Tanácsot fog adni és támogatni fog.



A karbantartási, szerviz- vagy javítási munkák megkezdése előtt tartsa be az összes biztonsági utasítást!



Egy kb. 5 üzemóra alatt minden elérhető csavart és anyát ellenőrizni kell, és szorosan meg kell húzni, ha szükséges.

A legjobb, ha az elektromos szerszámot száraz és biztonságos helyen tartja, amikor nem használja. Ne engedje, hogy az elektromos szerszám motorja, kapcsolója vagy elektromos csatlakozásai nedvesek legyenek.

## 7.1 Tisztítás és ápolás



Ezt az elektromos szerszámot minden munkanap után alaposan meg kell tisztítani, és meg kell vizsgálni, hogy nincs-e rajta sérülés; különösen a kefék, a hálózati kapcsoló és a pengevédő körüli hűtőlevegő nyílások, idővel anyagrétegek képződnek (különösen nedves vágáskor), ami ronthatja a vágótárcsa szabad forgását.

Csak olyan környezetbarát tisztítószerket használjon, amelyek biztonságosak a nylon, a műanyagok, az alumínium és a magnézium számára. Soha ne használjon üzemanyagot a tisztításhoz!

Soha ne mossa nyomás alatt az elektromos szerszámokat.

- Távolítsa el a pengevédő belsejéből az anyagmaradványokat olyan fadarabbal vagy hasonló tárggyal, amely nem károsítja a pengevédőt.
- Tisztítsa meg és ellenőrizze a penge tengelyét (orsó) és a penge gallérjait (peremek).
  - A penge gallérjának egy darabból, lapos mélyedéssel, minden törmeléktől és idegen anyagtól mentesen, sérülésektől mentesen és megfelelő méretűnek kell lennie.
- Tisztítsa meg a pengét és ellenőrizze, hogy nem sérült-e. Ha bármilyen sérülést észlel, azonnal cserélje ki a pengét és dobja el a pengét, hogy ne lehessen újrafelhasználni.

Előre elkészített rendszeres szolgáltatási időszak

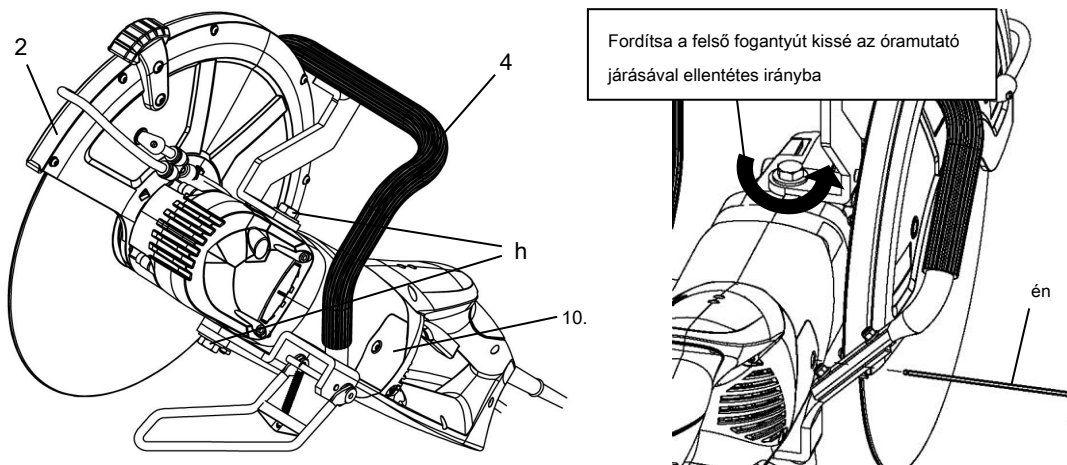
Minden megjelölt időszakban →

		Az első munkaóra után	A nap kezdete	Pengeváltás közben	Nap vége	Hetente egyszer	Kudarc után	Kár után
Egész gép	Ellenőrizze a sérült vagy hiányzó alkatrészeket	x	x	x	x	x	x	x
	Tiszta		x			x		
Penge gallérok	Tiszta			x				
Vízömlő, vízszelvények és fúvókák	Tiszta		x			x		
	Ellenőrizze		x			x		x
Elérhető hardver	Meghúzás					x		

### 7.2 A szénkefék cseréje



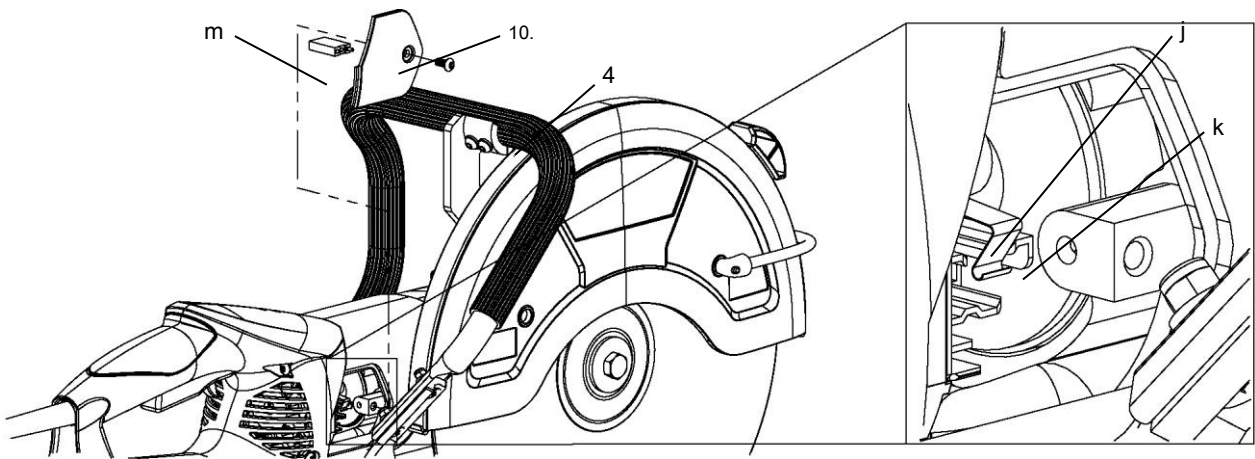
Ezt az elektromos szerszámot egy nagy teljesítményű, alacsony ampereszültségű levegő hajtja a kefemotor fölött. Cserélje ki a keféket, amikor a motor kezd elveszíteni az energiát. A keféket általában a fűrésztartó alatt ki kell cserélni. Cserélje ki a keféket, ha az eredeti hosszúságuk több mint 2/3-át használja (ha a kefék teljes hossza kevesebb, mint 11,1 mm). Normális, ha a kefék kopnak.



Ecset cseréje:

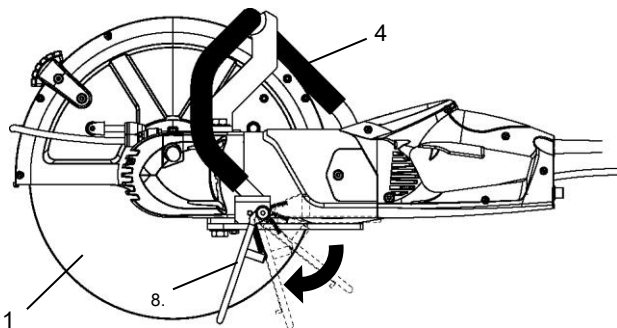
- Húzza ki az áramellátást.
- Lazítsa meg kissé a két csavart (h) a felső fogantyún.
- Forgassa a felső fogantyút kissé az óramutató járásával ellentétes irányba, a fent látható módon, hogy az ecsetfedele az elektromos kéziszerszám védőtakarójának (2) oldalán lehessen eltávolítani.
- 3 mm-es hatszögkulccsal (i) nyissa ki a szénkefe fedelét a szerszám mindkét oldalán.





- Húzza vissza a nyomórugót (j) és oldalra úgy, hogy az a szénkefetartó (k) két oldalán nyugodjon.
- Távolítsa el a szénkeféket (m). Sűrített levegővel távolítsa el az armatúrán keletkező szén-dioxidot, és ellenőrizze a túlzott kopás jeleit. Az armatúra kézzel forgatható a kommutátor óvatos elforgatásával (a szénkeféket ismét megnyomták) az ujjával. Vigyázzon, ne maradjon zsíros maradvány ezen a felületen.
- Helyezze az új szénkeféket a szénkefetartóba (k).
- Helyezze vissza a szénkefe fedelét.
- Helyezze vissza a felső fogantyút (4) a megfelelő helyzetbe. Húzza meg újra a rögzítőcsavarokat (h).

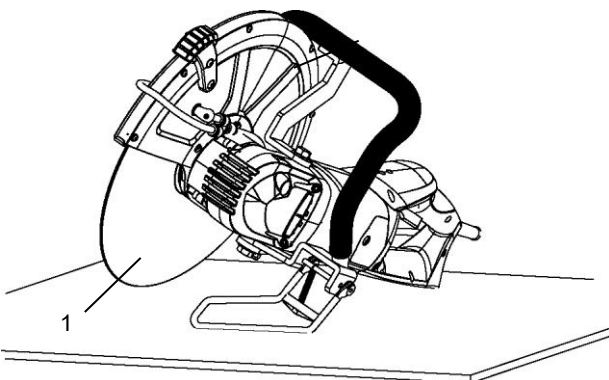
### 7.3 A Kick Stand használata



Az elektromos kéziszerszám visszahúzott rúgótartóval (8) van ellátva. Ha egyrészt fogja a szerszámot a felső fogantyúnál (4), ha a fűrész használta, a vágókésnek (1) már nem szabad mozdulnia, a másik kezével nyissa ki a rúgótartót (8). Tartsa a gépet a lehető legközelebb a középső merevítőhöz, balra egy függőleges nyíllal jelölve. Ez a helyzet biztosítja a legjobb egyensúlyt ehhez az eszközhöz szállítás közben.



A rúgótalp (8) kezelésekor a vágókés (1) nem mozoghat



Helyezze az elektromos szerszámot a földre a bal oldalon látható módon. Még akkor is, ha fölé hajolunk, ez a gép nagyon stabil. Ne próbálja leengedni a gépet, amíg a vágókés (1) leáll. A Kick Stand használata megakadályozza a berendezés akaratlan károsodását, mivel csökkenti a lábnyomot a munkahelyen. Továbbá a vágókést és a motor testét könnyebb karbantartani ebben a helyzetben.



Mielőtt letenné az elektromos szerszámot a rúgótalpra, várja meg, amíg a vágókés (1) már nem mozdul.

## 8. Garancia

A Saint-Gobain Abrasives, Inc. (Norton Clipper) termékei az általa gyártott CE414-350-nek a gyártás vagy az anyaghibák ellen hat (6) hónapos garanciát adnak az ügyfélnek történő szállítás napjától.

A Saint-Gobain Abrasives, Inc. felelőssége a jelen jótállás alapján a hibás alkatrészek cseréjére vagy javítására korlátozódik a Saint-Gobain Abrasives, Inc. Stephenville-i (Texas) gyárában, vagy az általa kijelölt helyen, annak a résznek, amelyről látszik, hogy az ilyen ponton történő ellenőrzéskor az anyag vagy a gyártás hibája volt, a szállítás költségét az ügyfél viselte.

A Saint-Gobain Abrasives, Inc. semmilyen esetben sem felel a termék megfelelő működésének elmulasztásából eredő következményes vagy esetleges károkért.

Ez a jótállás az összes egyéb kifejezett vagy hallgatólagos garancia helyébe lép, és minden egyéb garancia nem érvényes.

Kérjük, vegye figyelembe, hogy nem vállalhatunk garanciát a következő károkra:

- Az üzemeltetési utasítás be nem tartása
- A szükséges karbantartási és tisztítási munkák elmaradása.
- A nem megfelelő feszültség okozta károk.
- Rendszeres használat során viseljen.
- Nyilvánvaló túlterhelés, mert a felső teljesítményhatárt folyamatosan túllépi.
- Nem jóváhagyott szervizalkatrészek használata.
- Erő alkalmazása, nem megfelelő kezelés, visszaélés vagy baleset.
- Túlmelegedési károk a ventilátor házának szennyeződése miatt.
- Javítás vagy szervizelés olyan személyek részéről, akiket a Saint-Gobain nem engedélyezett.
- Nem megfelelő pótalkatrészek vagy nem eredeti alkatrészek használata, ha azok okozták a kárt.
- Alkalmatlan vagy helytelen penge alkalmazása.
- Bérlelésből eredő használati feltételek miatti kár.

A tisztítás, ápolás és beállítás nem minősül garanciális szolgáltatásnak.

A jótállási szolgáltatásokat egy hivatalos Norton Clipper szervizközpontnak kell elkészítenie.

Több alkatrész kopásnak van kitéve üzem közben vagy rendszeresen, ezért időben cserélni kell őket. A következő kopó alkatrészekre nem vonatkozik a gyártó szavatossága:

- Működési anyagok
- Légszűrő
- Légszűrő tartó
- Ecsetek
- Ecset sapkák

**9. Szervíz alkatrészek**

Alkatrészek megrendelésekor kérjük, említse meg:

- A sorozatszám.
- Az alkatrész kódja. A pontos
- címlet.
- A szükséges alkatrészek száma. A
- szállítási cím.
- Kérjük, világosan tüntesse fel a szükséges szállítóeszközt, például "expressz" vagy "légi úton". Konkrét utasítások nélkül az alkatrészeket a számunkra megfelelőnek tűnő eszközökön keresztül továbbítjuk - de ez nem mindig a leggyorsabb út.

Az egyértelmű utasítások elkerülik a problémákat és a hibás szállításokat. Ha nem biztos benne, kérjük, küldje el nekünk a hibás részt.

Garanciális igény esetén az alkatrészt mindig vissza kell adni értékelésre.

A motor pótalkatrészei megrendelhetők a motor gyártójától vagy kereskedőjüktől, ami gyakran gyorsabb és olcsóbb.

Ezt a gépet a Saint-Gobain Abrasives SA gyártotta

**Saint-Gobain Abrasives SA**  
190, Bd. JF Kennedy  
L- 4930 BASCHARAGE  
Luxemburgi Nagyhercegség.  
Tel: 00352-50401-1  
Fax: 00331 83717792  
<http://www.construction.norton.eu>  
[e-mail: sales.nlx@saint-gobain.com](mailto:sales.nlx@saint-gobain.com)

A pótalkatrész-listák megtekintéséhez kérjük, látogassa meg a Norton Clipper értékesítés utáni webhelyét a következő cím használatával:

<https://spareparts.nortonabrasives.com>

A gyors eléréshez használhatja az alább látható QR-kódot mobiltelefonjával is:



Ez az elektronikus katalógus felrobbant nézeteket és alkatrészlistákat tartalmaz a Norton Clipper által tervezett különböző gépekhez, így megtalálhatja a szükséges referenciákat.

Garanciát igényelhet és technikai támogatást kaphat a helyi forgalmazótól, ahol gépek, pótalkatrészek és fogyóeszközök is rendelhetők:

Corvinus Tools Kft.

2086 Tinnye, Bajcsy-Zsilinszky u.1.

Tel: +36 26 335 184

Mobil: +36 70 945 7806

+36 70 601 2418

+36 70 601 2142



E-mail: [corvinustools@gmail.com](mailto:corvinustools@gmail.com)

Web : <https://corvinustoolskft.hu/>