

# CT 601 ME

HASZNÁLATI UTASÍTÁSOK

Az eredeti utasítás fordítása



**NORTON**  
SAINT-GOBAIN®

**clipper®**



# CE Megfelelőségi nyilatkozat

Alulírott gyártó:

**SAINT - GOBAIN ABRASIVES SA**  
**190, BD. JF KENNEDY L-4930**  
**BASCHARAGE**

Kijelenti, hogy ez a termék: Power

Float: **CT 601 ME**

Kód : **70184629946**

megfelel a következő irányelveknek:

- **"GÉPEK" 2006/42 / EK**
- **"ALACSONY FESZÜLTÉG" 2006/95 / CE**
- **"ÉLECTROMAGNÉTIK COMPATIBILITY" 2004/108 / CE**
- **"ZAJ" 2000/14 / EK**

És az európai szabvány

- **EN 12649 - Betontömörítők és burkolatok**

Gépekre érvényes sorozatszám szerint: 70100000

A műszaki dokumentumok tárolóhelye:

Saint-Gobain Abrasives 190, Bd. JF Kennedy 4930 BASCHARAGE, LUXEMBURG

Ez a megfelelőségi nyilatkozat érvényét veszti, ha a terméket megállapodás nélkül átalakítják vagy módosítják.

Bascharage, Luxemburg, 2012.02.01

Olivier Plenert, ügyvezető tiszt.

## CT601ME

# HASZNÁLATI UTASÍTÁSOK ÉS ALKATRÉSZLISTÁK

<b>1 ALAPVETŐ BIZTONSÁGI UTASÍTÁSOK</b>	<b>6.</b>
<i>1.1 Szimbólumok</i>	<i>6.</i>
<i>1.2 Géplemez</i>	<i>7</i>
<i>1.3 Biztonsági utasítások az egyes működési fázisokhoz</i>	<i>7</i>
<b>2 A GÉP LEÍRÁSA</b>	<b>8.</b>
<i>2.1 Rövid leírás</i>	<i>8.</i>
<i>2.2 A felhasználás célja</i>	<i>8.</i>
<i>2.3 Elrendezés</i>	<i>8.</i>
<i>2.4 Műszaki adatok</i>	<i>9.</i>
<i>2. 5 Nyilatkozat a rezgés kibocsátásról</i>	<i>10.</i>
<i>2.6 Nyilatkozat a zaj kibocsátásról</i>	<i>11.</i>
<b>3 ÖSSZESZERELÉS ÉS Üzembe helyezés</b>	<b>12.</b>
<i>3.1 Szerszámszerelés</i>	<i>12.</i>
<i>3.2 Elektromos csatlakozások</i>	<i>12.</i>
<i>3.3 A gép beindítása</i>	<i>12.</i>
<b>4 SZÁLLÍTÁS ÉS TÁROLÁS</b>	<b>13.</b>
<i>4.1 A szállítás biztonsága</i>	<i>13.</i>
<i>4.2 Szállítási eljárás</i>	<i>13.</i>
<i>4.3 Hosszú inaktivitás</i>	<i>13.</i>
<b>5. A GÉP MŰKÖDTETÉSE</b>	<b>14</b>
<i>5.1 A munkavégzés helye</i>	<i>14</i>
<i>5.2 A helyszín előkészítése</i>	<i>14</i>
<i>5.3 Úszó és befejező műveletek</i>	<i>14</i>
<b>6. Karbantartás és szerviz</b>	<b>16.</b>
<b>7 HIBÁK: Okok és gyógy módok</b>	<b>17.</b>
<i>7.1 Hibakeresési eljárások</i>	<i>17.</i>
<i>7.2 Hibaelhárítási útmutató</i>	<i>17.</i>
<i>7.3 Kapcsolási rajz</i>	<i>17.</i>
<i>7.4 Ügyfélszolgálat</i>	<i>18.</i>

## 1 ALAPVETŐ BIZTONSÁGI UTASÍTÁSOK

A CT601ME kizárólag nedves betonpadlók befejezésére szolgál, elsősorban építkezéseken.

A gyártó utasításaitól eltérő felhasználást az előírások megsértésének kell tekinteni. A gyártó nem tehető felelőssé az ebből eredő károkért. A kockázatot teljes egészében a felhasználó viseli. Az üzemeltetési utasítás betartását, valamint az ellenőrzési és szervizelési előírások betartását szintén az előírásoknak megfelelően használatba vettnek kell tekinteni.

### 1.1 Szimbólumok

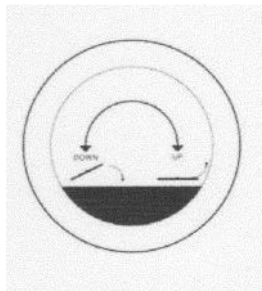
Fontos figyelmeztetéseket és tanácsokat jelez a gépen szimbólumok segítségével. A gépen a következő szimbólumok szerepelnek:



Olvassa el a kezelő utasításait



A fülvédőnek és a védőszemüvegnek rendelkeznie kell kopott



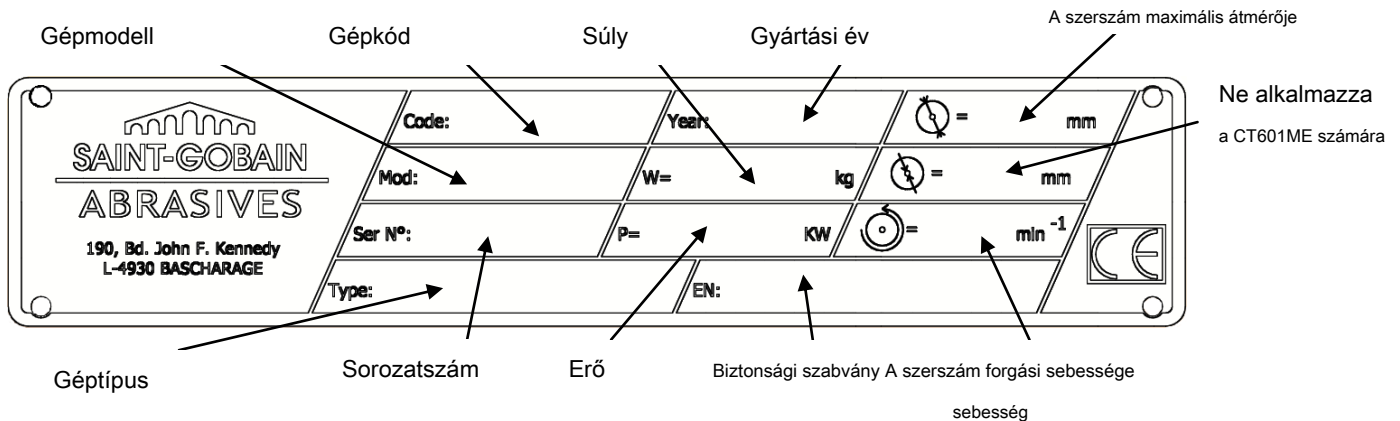
Forgassa el a gombot a jelzett irányba a kések megdöntéséhez (FEL) vagy ellapításához (LE).



A súlyos sérülések megelőzése érdekében tartsa a lábát és ujjait távolabb a forgó szerszámtól

## 1.2 Géplemez

Fontos adatok találhatóak a gépen található következő táblán:



## 1.3 Biztonsági utasítások az egyes működési fázisokhoz

### A munka megkezdése előtt

- Gondosan olvassa el a jelen kezelési útmutató füzetet.
- A munka megkezdése előtt ismerkedjen meg a használat helyének munkahelyi környezetével. A munkakörnyezet a következőket foglalja magában: akadályok a munka és a manőver területén, a padló szilárdsága, a helyszínen szükséges védelem a közúti közlekedéshez és a segítség rendelkezésre állása balesetek esetén.
- Rendszeresen ellenőrizze a szerszám megfelelő felszerelését.
- Azonnal távolítsa el a sérült vagy erősen kopott szerszámokat, mivel forgás közben veszélyeztetik a kezelőt.
- A gépet mindig a biztonsági gyűrű, a védőburkolatok és az elektromos doboz fedele mellett használja.
- Csak NORTON pengéket vagy lemezeket szereljen a gépbe! Más szerszámok használata károsíthatja a gépet!
- Felhívjuk a figyelmet a BS2092 védőszemüveg használatára, a szemvédelemről szóló 1974. évi rendelet 8. számú eljárása, 2. szabály (2) bekezdésének 1. részével összhangban.

### Elektromos meghajtású gép

- Mielőtt bármilyen munkát végezne a gépen, mindig kapcsolja ki és különítse el a fő áramforrástól.
- Biztosítsa az összes elektromos csatlakozást biztonságosan, hogy kiküszöbölje a feszültség alatt lévő vezetékek permetezett vízzel vagy nedvességgel való érintkezését.
- FONTOS, hogy megfelelően földelje a gépet. Kétség esetén hagyja szakképzett villanyszerelőt ellenőrizni.
- Vészhelyzet esetén a holt ember kilincsének felengedésével leállíthatja a gépet.
- Abban az esetben, ha a gép látható ok nélkül meghibásodik vagy leáll, kapcsolja ki a fő áramellátást. Csak szakképzett villanyszerelő végezheti a hiba kivizsgálását és a hiba elhárítását.

## 2 GÉP LEÍRÁS

Bármilyen módosítást, amely a gép eredeti jellemzőinek megváltozásához vezethet, csak a Saint-Gobain Abrasives végezheti el, aki megerősíti, hogy a gép továbbra is megfelel a biztonsági előírásoknak.

### 2.1 Rövid leírás

A CT601ME mechanikus simítót tartósságra és nagy teljesítményre tervezték nedves betonpadlók helyszíni befejező műveleteihez.

Mint minden más NORTON termék esetében, az üzemeltető azonnal értékelni fogja az építkezés során felhasznált anyagok részletességére és minőségére fordított figyelmet. A gépet és alkatrészeit magas színvonalon állítják össze, biztosítva a hosszú élettartamot és a minimális karbantartást.

### 2.2 A felhasználás célja

A Clipper CT601ME mechanikus simítót a nedves betonpadlók helyszíni befejezési műveleteire tervezték. Nem más célra tervezték.

### 2.3 Elrendezés



**Fogantyú (1)**

Jig hegesztett acélszerkezet, 2 gumifogantyúval. A holt ember fogantyúja (7) lehetővé teszi a kezelő számára a biztonságos munkavégzést és a gép bármely pillanatban történő leállítását. A gépkar dőlésszöge beállítható a gép kényelmes működtetése érdekében.

**A kések magassága (2)**

A pengék dőlését a fogantyú gombja vezérli.

**Szíjhajtás és övfedél (3)**

A motor tárcsa belsejében található centrifugális tengelykapcsoló hajtja át a hajtótengelyt az ékszíjakon keresztül. Ez lehetővé teszi a szerszám forgásának fokozatos bekapcsolását. A meghajtó egységet fém védőburkolat zárja le.

**Biztonsági gyűrű (4)**

Biztonsági gyűrű védi a kezelőt a szerszám forgásától, miközben optimális képet nyújt a munka előrehaladásáról. Ez a gyűrű elfordulhat, hogy megkönnyítse a padló falakig történő befejezését.

**Elektromos motor (5)**

2,2 kW teljesítményű elektromos motor.

**Emelő szem (6)**

A gép könnyű és biztonságos emeléséhez emelőszem van elhelyezve a motor felett. Ez lehetővé teszi a gép kiegyensúlyozott emelését.

**2.4 Műszaki adatok**

Elektromos motor	2,2kW 230V 1 ~
Elektromos motorvédelem	IP55
Max. szerszámátmérő	600 mm
A szerszám tengely forgási sebessége	130 perc <sub>1</sub>
Hangnyomásszint	79 dB (A) (ISO EN 11201) 91 dB (A)
A hang energiaszintje	(ISO EN 3744)
Az eszköz típusa	Penge vagy lemez
A gép méretei (HxSxM)	1560x650x1060mm
Súly (összeszerelt szerszámmal)	68 kg

## 2. 5 Nyilatkozat a rezgés kibocsátásról

A rezgés kibocsátás deklarált értéke **EN 12096**.

Gép Modell / kód	A rezgés mért értéke kibocsátás $m/s^2$	K bizonytalanság Kisasszony $z$	Használt eszköz Modell / kód
CT 601 ME 70184629946	<2,5	0.5	Eredeti halvány

- A rezgés értéke alacsonyabb, és nem haladja meg a  $2,5 m/s^2$ -t.
- Az értékeket a szabványban leírt eljárással határozták meg **EN 12649**.
- A méréseket új gépekkel végzik. A tényleges értékek a helyszín viszonyaitól függően változhatnak, az alábbiak szerint:
  - Az anyagok működtek
  - Viseljen gépet
  - A karbantartás hiánya
  - Nem megfelelő eszköz az alkalmazáshoz Szerszám
  - rossz állapotban
  - Képzetlen kezelő
  - Stb...
- A vibrációnak való kitettség ideje a munka teljesítményén alapul (a gép / szerszám / megmunkált anyag / kezelő megfelelőségéhez kapcsolódik).
- A kéz-kar rezgésből eredő kockázatok értékelésekor figyelembe kell vennie a gép névleges teljesítményén való tényleges használatát egy teljes munkanap alatt; elég gyakran rájön, hogy a tényleges felhasználási idő a munka teljes időtartamának körülbelül 50% -át teszi ki. Figyelembe kell venni természetesen a szüneteket, a vízellátást, a munka előkészítését, a gép mozgatójának idejét, a lemezre történő felszerelést ...



## 2.6 Nyilatkozat a zajkibocsátásról

A zajkibocsátás deklarált értéke **EN ISO 11201** és **NF EN ISO 3744**.

Gép Modell / kód	Hang Nyomásszint $L_{Peq}$ EN ISO 11201	K bizonytalanság (Hang Nyomásszint $L_{Peq}$ EN ISO 11201)	Hangerő szint $L_{Weq}$ NF EN ISO 3744	K bizonytalanság (Hangteljesítményszint $L_{Weq}$ NF EN ISO 3744)
<b>CT 601 ME</b> 70184629946	79 dB (A)	2,5 dB (A)	91 dB (A)	4 dB (A)

- Az értékeket a szabványban leírt eljárással határozták meg **EN 12649**.
- A méréseket új gépekkel végzik. A tényleges értékek a helyszín viszonyaitól függően változhatnak, az alábbiak szerint:
  - Viseljen gépet
  - A karbantartás hiánya
  - Nem megfelelő eszköz az alkalmazáshoz
  - Szerszám rossz állapotban
  - Képzetlen kezelő
  - Stb...
- A mért értékek normál használatban lévő kezelőre vonatkoznak, a kézi helyzetben leírtak szerint.

## 3 ÖSSZESZERELÉS ÉS BEVEZETÉS

A gépet teljesen felszerelten szállítjuk. A szerszám összeszerelése és a gépkar beállítása után, valamint a megfelelő áramforráshoz való csatlakoztatás után üzemkész.

### 3.1 Szerszámszerelés

Csak a legfeljebb 600 mm átmérőjű NORTON pengék vagy lemezek használhatók a CT601ME készülékkel.

Mielőtt új szerszámot szerelne a gépbe, kapcsolja ki a készüléket, és válassza le a fő áramforrásról. Ellenőrizze, hogy a szerszámok már nem forognak.

Csavarjon 2 M6-os csavart pengénként egy 10 mm-es csavarkulccsal, hogy összeszerelje a pengét a karon. Tányér összeállításához helyezze a gépet a lapra szerelt pengékkel, és forgassa addig, amíg a kések a lemez horgaiba nem kerülnek.

### 3.2 Elektromos csatlakozások

Ellenőrizze,

- A főkapcsoló „0” állásban van.
- A feszültség / fázis táplálás megfelel a motorlemezen feltüntetett információknak.
- A rendelkezésre álló tápegységnek a biztonsági előírásoknak megfelelően földelő csatlakozással kell rendelkeznie.
- A csatlakozókábeleknek legalább 2,5 mm-esnek kell lenniük 2. szakaszonként szakasz.

### 3.3 A gép beindítása

Állítsa a gépkarját kényelmes helyzetbe. Ebből a célból lazítsa meg a kar fogantyúját, és állítsa a derékszögbe, majd húzza meg újra a fogantyút.

A gép beindításához az áramellátáshoz való csatlakozás után állítsa a főkapcsolót „1” állásba, és nyomja meg a holt ember fogantyúját. A gép leállításához engedje el a fogantyút és állítsa a főkapcsolót „0” állásba.

## **4 SZÁLLÍTÁS ÉS TÁROLÁS**

### ***4.1 A szállítás biztonsága***

A gép szállítása előtt mindig távolítsa el a pengéket és a lemezt.

### ***4.2 Szállítási eljárás***

A gép biztonságos szállítása érdekében tartsa be magát a munkavégzésre vonatkozó előírásoknak.

A gép felemeléséhez használja az emelőszemet. Győződjön meg arról, hogy az emelőeszköz biztonságosan van rögzítve az emelőszemhez.

### ***4.3 Hosszú inaktivitás***

Ha a gépet hosszabb ideig nem használja, tisztítsa meg teljesen a gépet, és szerelje szét a szerszámokat. A tárolási helynek tisztának, száraznak és állandó hőmérsékleten kell lennie.

## 5 A GÉP MŰKÖDTETÉSE

### 5.1 A munkavégzés helye

- Távolítson el mindent a webhelyről, ami akadályozhatja a munkamenetet! Győződjön meg arról, hogy a webhely kellően megvilágított!
- Vegye figyelembe a gyártó előírásait az áramellátáshoz!
- Az elektromos kábeleket úgy helyezze el, hogy kizárja a gép által okozott károkat!
- Győződjön meg arról, hogy folyamatosan megfelelő képet lát a munkaterületről, hogy bármikor beavatkozhat a munka folyamatába!
- Tartson távol más személyzetet a környéken, így biztonságosan dolgozhat.

### 5.2 A helyszín előkészítése

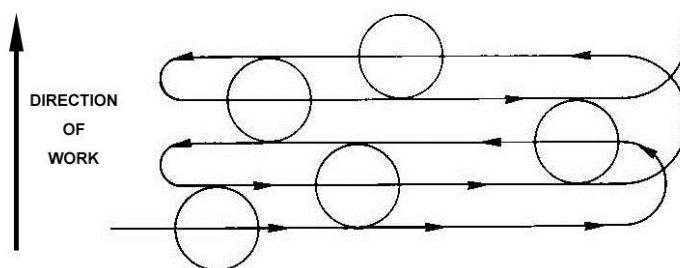
Készítse elő a betont a kézi simításhoz. Biztosítson egyengetett felületet (javasoljuk, hogy használjon gerendát vagy jobb rezgő esztrichet). Ha a földem kellően szilárdan van beállítva ahhoz, hogy a kezelő rajta járhat, csak enyhe benyomást hagyva (kb. 3 mm), akkor készen áll a lebegésre.

### 5.3 Úszó és befejező műveletek

A gép helyes használatához a kezelővel két kézzel kell szembenéznie. A gép beindításához az áramellátáshoz való csatlakozás után állítsa a főkapcsolót „1” állásba, és nyomja meg a holt ember kezét. A gép leállításához engedje el a fogantyút és állítsa a főkapcsolót „0” állásba.

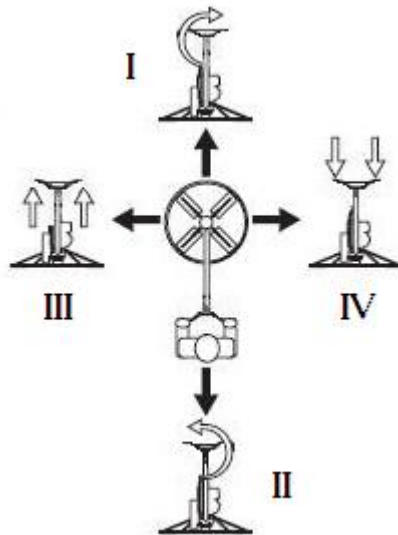
#### A gép kezelése

Működtesse a gépet jobbról balra az alábbi rajz szerint:



A gép mozgatása:

- Előre (I a következő rajzon), forgassa a fogantyút az óramutató járásával megegyező irányba.
- Fordítsa hátra (II) az óramutató járásával ellentétes irányba.
- Balra (III) húzza fel a fogantyút.
- Jobbra (IV) nyomja le a fogantyút.



### A pengék billentése

A földem lebegtetése úgy történik, hogy a lapátok szinte laposak a beton felületén; ajánlott azonban, hogy a lapátok csak kissé dőljenek meg, hogy elkerüljék az úszó kések nedves betonon történő normál működése során keletkező szívást és ellenállást. A befejező művelethez döntse meg a lapátokat. Kezdje egy kis, 4-6 mm-es osztással. Minden befejező passz után folytassa a pengék billentését.

### Depresszió vagy magas pont

Egy mélyedés kitöltéséhez vagy egy magas pont levágásához egyszerűen mozgassa a gépet előre és előre a terület felett, amíg a kívánt felület meg nem lesz.

**FONTOS:** Ne hagyja, hogy a gép egy helyen álljon a nedves betonon - távolítsa el a gépet a földémből, ha nem használják.

**VIGYÁZAT:** amikor a gépet kikapcsolják, a szerszámok lassan forognak, hogy teljesen leálljanak. Ezért legyen nagyon óvatos a sérülések elkerülése érdekében.

## 6 KARBANTARTÁS ÉS SZERVIZ

A CT601ME használatának hosszú távú minőségének biztosítása érdekében kövesse az alábbi karbantartási tervet:

		A nap kezdete	A szerszámcseré során	A nap vége vagy szükség esetén gyakrabban	Minden héten	Hiba után	Kár után
Egész gép	Vizuális vezérlés (általános szempont, vízzárás)						
	Tiszta						
A penge vagy a lemez felülete A	Tiszta						
penge megfeszítése	Jelölje be						
Motor hűtőventilátor	Tiszta						
Motorház	Tiszta						
Elérhető anyák és csavarok	Szigorítására						

### A gép karbantartása

A gép karbantartását mindig az áramellátástól elkülönített géppel és üresjárati szerszámokkal végezze.

### Kenés

A CT601ME életkenő csapágyakat használ. Ezért egyáltalán nem kell kenni a gépet.

### Az öv vezérlése és cseréje

Az övek feszességének szabályozásához nyissa ki az övvédőt, és nyomja be az öveket. Képesnek kell lennie arra, hogy olyan vastag legyen az öv, mint egy ujj. Ha a feszesség nem megfelelő, lazítsa meg az anyákat, amelyek a motort rögzítik a gépen, és mozgassa a motort, amíg el nem éri a megfelelő feszültséget. Ellenőrizze, hogy a tárcsák megfelelően vannak-e beállítva. Ezután húzza meg újra az anyákat.

Az övek cseréjéhez lazítsa meg az anyákat, amelyek a motort rögzítik a gépen, és mozgassa előre a motort, amíg el nem tudja távolítani a régi szíjakat, és új övkészletet helyezhet a tárcsákra. Az övek megfelelő módon történő meghúzása érdekében mozgassa a motort. Ellenőrizze, hogy a szíjtárcsák megfelelően vannak-e beállítva. Ezután húzza meg ismét az anyákat a motor biztonságos összeszereléséhez.

A vezérlés vagy az övcseré után mindig szerelje vissza az övvédőt.

### A gép tisztítása

A gépe tovább fog élni, ha minden munkanap után alaposan megtisztítja, különösen a motort és a lapátokat vagy a serpenyőt.

## 7 HIBÁK: Okok és gyógymódok

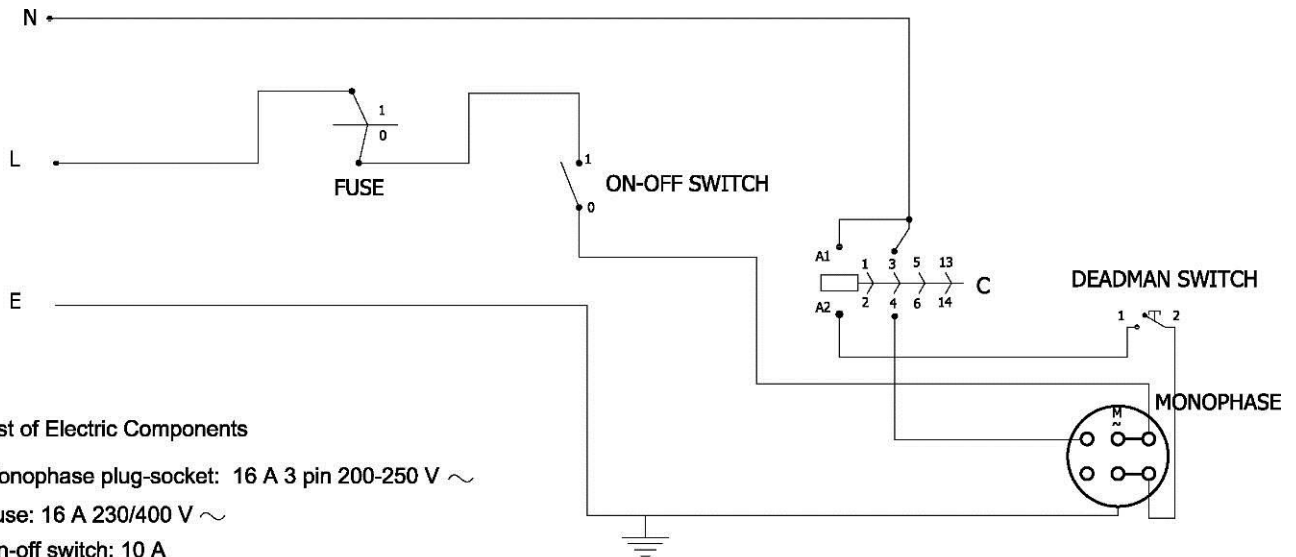
### 7.1 Hibakeresési eljárások

Ha bármilyen hiba lép fel a gép használata közben, kapcsolja ki és válassza le az elektromos hálózatról. Az elektromos rendszerrel vagy a gép ellátásával kapcsolatos munkákat csak képzett villanyszerelő végezheti el.

### 7.2 Hibaelhárítási útmutató

Baj	Lehetséges forrás	Felbontás
A motor nem jár	Nincs áram	Ellenőrizze az áramellátást (például biztosíték)
	A csatlakozókábel szakasza túl kicsi	Cserélje ki a csatlakozókábelt
	Hibás a csatlakozókábel	Cserélje ki a csatlakozókábelt
	Hibás kapcsoló	VIGYÁZAT: csak képzett villanyszerelő oldhatja meg
	Hibás motor	Cserélje ki a motort, vagy lépjen kapcsolatba a motor gyártójával

### 7.3 Kördiagramm



List of Electric Components

Monophase plug-socket: 16 A 3 pin 200-250 V ~

Fuse: 16 A 230/400 V ~

On-off switch: 10 A

Contactor: 20 A

## 7.4 Ügyfélszolgálat

Alkatrészek megrendelésekor kérjük, említse meg:

- A sorozatszám (7 számjegy). Az
- alkatrész kódja.
- A pontos címlet.
- A szükséges alkatrészek száma. A
- szállítási cím.
- Kérjük, világosan tüntesse fel a szükséges szállítási módot, például az "expressz" vagy a "légi úton" kifejezést. Konkrét utasítások nélkül az alkatrészeket a számunkra megfelelőnek tűnő eszközökön keresztül továbbítjuk - de ez nem mindig a leggyorsabb út.

Az egyértelmű utasítások elkerülik a problémákat és a hibás szállításokat.

Ha nem biztos benne, kérjük, küldje el nekünk a hibás részt. Garanciális igény esetén az alkatrészt mindig vissza kell adni értékelésre. A motor pótalkatrészei megrendelhetők a motor gyártójától vagy kereskedőjüktől, ami gyakran gyorsabb és olcsóbb.

Ezt a gépet a Saint-Gobain Abrasives SA gyártotta

190, Bd. JF Kennedy L- 4930

BASCHARAGE

Luxemburgi Nagyhercegség.

Tel .: 00352-50401-1

Fax: 00352-50 16 33

<http://www.construction.norton.eu>

email: [sales.nlx@saint-gobain.com](mailto:sales.nlx@saint-gobain.com)

Garanciát igényelhet és technikai támogatást kaphat a helyi forgalmazótól, ahol gépek, pótalkatrészek és fogyóeszközök is rendelhetők:

Corvinus Tools Kft.  
2086 Tinnye, Bajcsy-Zsilinszky u.1.  
Tel: +36 26 335 184  
Mobil: +36 70 945 7806  
+36 70 601 2418  
+36 70 601 2142



E-mail: [corvinustools@gmail.com](mailto:corvinustools@gmail.com)  
Web : <https://corvinustoolskft.hu/>